



Contactos en México:

Armando Giner
Relación con Inversionistas
Grupo BIMBO, S.A. de C.V.
Tel: (525-55) 268-6924
aginer@grupobimbo.com

Martha Eugenia Hernández
Relaciones Institucionales
Grupo BIMBO, S.A. de C.V.
Tel: (525-55) 268-6780
mhernmor@grupobimbo.com

Contactos en Nueva York:

María Barona / Melanie Carpenter
i-advize Corporate Communications, Inc.
Tel: (212) 406-3690
grupobimbo@i-advize.com

**GRUPO BIMBO REPORTA SUS RESULTADOS PARA EL CUARTO TRIMESTRE Y DOCE MESES DE 2001
SUS VENTAS NETAS SE INCREMENTARON 8.5%
Y SU UTILIDAD DE OPERACION REPRESENTO 10.7%**

Las cifras presentadas fueron preparadas de conformidad con Principios de Contabilidad Generalmente Aceptados en México y están expresadas en pesos constantes al 31 de diciembre del 2001.

Datos Relevantes:

- **Ventas Netas de Ps. 8,892 millones**
- **Utilidad de Operación de Ps. 952 millones**
- **Utilidad Neta de Ps. 436 millones**

México D.F., 25 de febrero del 2002

GRUPO BIMBO S.A. DE C.V., ("Grupo Bimbo o "la Compañía") (BMV: BIMBOA), la empresa panificadora más grande de México y Latinoamérica, reportó el día de hoy que durante el cuarto trimestre del año sus ventas consolidadas presentaron un incremento del 8.8% al compararse con el mismo periodo del año anterior, pasando de \$ 8,172 a \$8,892 millones de pesos. A nivel acumulado, las ventas ascendieron a un total de \$ 33,855 millones de pesos, observando un crecimiento de 5.8% con respecto a los Ps. 32,008 registrados en el año 2000.

Este crecimiento es el resultado combinado de un mejor desempeño en las operaciones de México y Latinoamérica, de los incrementos en precios de las principales líneas de productos durante octubre y noviembre, así como de los ingresos adicionales generados por las adquisiciones realizadas por la Compañía en Brasil y Costa Rica durante marzo y noviembre, respectivamente.

Durante el año 2001, la Compañía realizó esfuerzos importantes en relación con sus sistemas de información, así como en la reorganización operativa de sus negocios en Estados Unidos y México. Como reflejo de estos esfuerzos, el margen de operación registró una disminución, durante el trimestre, de 3.1 pp. Esta disminución se vió acentuada por la cifra tan favorable reportada el mismo trimestre del año anterior. A nivel acumulado se presentó una reducción de 1.0 pp en relación con el ejercicio de 2000.

A continuación se muestran las ventas por región:

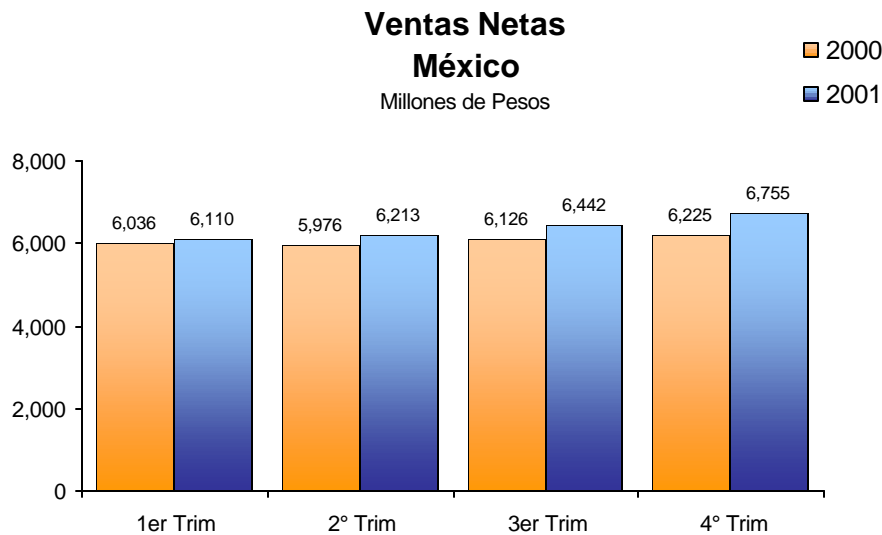
(EN MILLONES)	4TO TRIM. 00	4TO TRIM. 01	% CAMBIO	ACUM. 00	ACUM . 01	% CAMBIO
MÉXICO	6,225	6,755	8.5 %	24,363	25,520	4.7%
ESTADOS UNIDOS	1,389	1,358	(2.3%)	5,552	5,458	(1.7%)
LATINOAMÉRICA	558	780	39.6%	2,093	2,877	37.5%
TOTAL	8,172	8,892	8.8%	32,008	33,855	5.8%

- **Ventas Netas**



México registró un incremento de 8.5% con respecto al 4° trimestre del año anterior, obteniendo un crecimiento de 4.7% de forma acumulada. Tanto la división de panificación como la de botanas saladas fueron quienes mostraron un mejor desempeño a lo largo de 2001, viéndose influenciadas favorablemente, tanto por la buena aceptación de nuevos lanzamientos como por los incrementos en precios durante el año.

Por otra parte, la división de dulces y chocolates tuvo un desempeño menos favorable, derivado de la contracción del mercado de confitería y a la mayor competencia en este sector.



Estados Unidos registró un decremento en ventas de 2.3% con respecto al mismo trimestre del año anterior. Es fundamental destacar que, aislando tanto los efectos de la aplicación de los principios de contabilidad mexicanos para las operaciones en el extranjero (Boletín B-15) como la aplicación de periodos contables diferentes, Estados Unidos obtuvo un incremento en ventas de 1.2% denominado en dólares. De manera acumulada, aislando dichos efectos, las ventas de esta región mostraron un incremento en dólares de 0.5% con relación al 2000 versus un decremento de 1.7% que se obtiene al aplicar los principios antes mencionados.

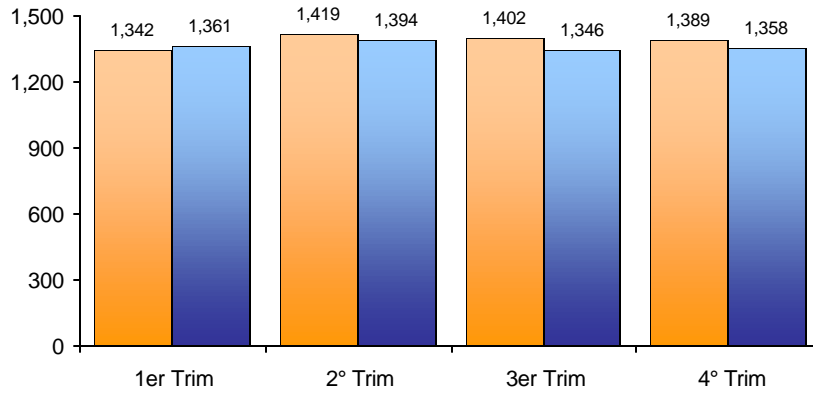
El desempeño de las ventas en Estados Unidos observó un comportamiento mixto. Por un lado, Texas tuvo un mejor desempeño gracias a la apertura de nuevos canales de distribución y a una segmentación de canales más efectiva, mientras que California presentó una disminución en ventas como reflejo de la reducción de clientes menos rentables y de un proceso de consolidación de rutas.



Ventas Netas E.U.

Millones de Pesos

2000
2001

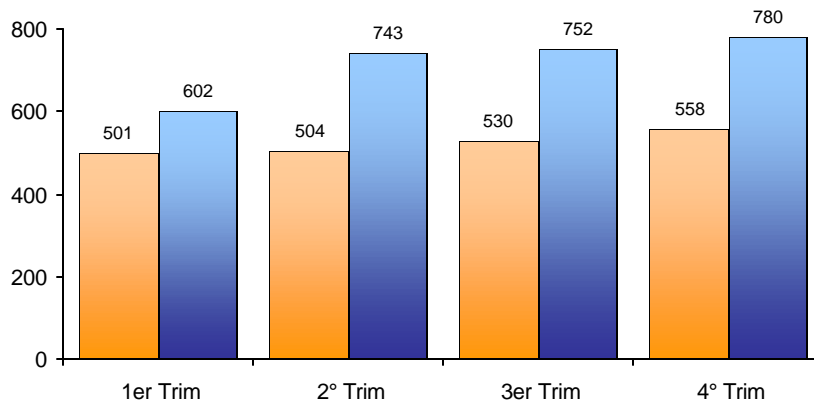


En Latinoamérica se presentó un incremento del 39.6% con relación al mismo trimestre del año anterior, del cual 30 pp se atribuyen a la inclusión de las operaciones de Brasil y Costa Rica. A nivel acumulado, se obtuvo un crecimiento del 37.5%, del cual, aproximadamente, dos terceras partes provienen de la contribución de estas dos nuevas operaciones.

Ventas Netas Latinoamérica

Millones de Pesos

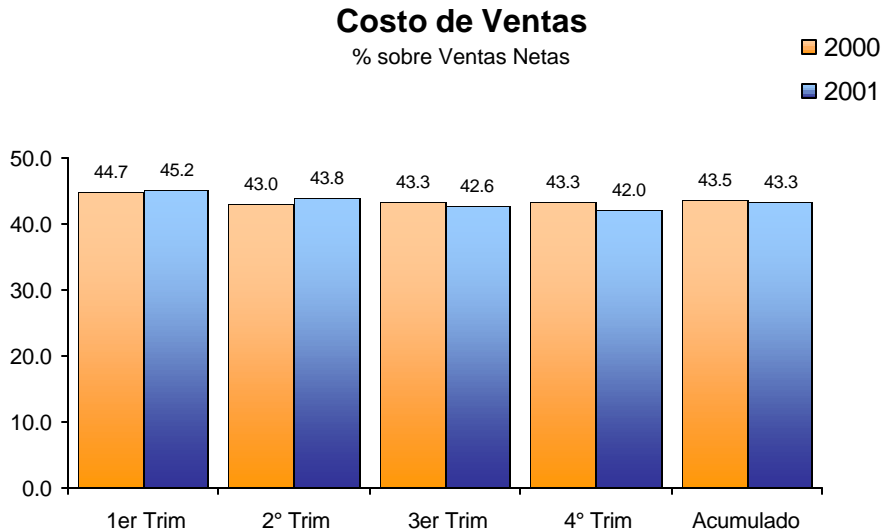
2000
2001





- **Costo de Ventas**

El costo de ventas mejoró de manera importante, al pasar del 43.3% sobre ventas en el 4to trimestre del 2000 a 42.0% en el mismo trimestre del 2001. De manera acumulada y expresado como porcentaje de las ventas, el costo de ventas disminuyó 0.2 pp durante el año 2001. Estas disminuciones se deben principalmente a la apreciación del peso frente al dólar y al decremento relativo en el costo de algunas materias primas.



- **Gastos de Operación**

Durante el año la Compañía realizó varios esfuerzos e iniciativas destinados a mejorar su eficiencia operativa. Como consecuencia de esto, los gastos de operación se incrementaron 4.4 y 1.3 pp durante el 4to trimestre y en el acumulado de 2001, ascendiendo a 47.3% y 47.0% sobre ventas, respectivamente. Adicionalmente, es importante destacar que la comparación resulta particularmente desfavorable en virtud de que, durante el 4º trimestre del 2000, los gastos de operación fueron anormalmente bajos como consecuencia de ajustes a las provisiones de publicidad e investigación y desarrollo, provocando así que la base de comparación sea anormalmente baja.

Las iniciativas a las que se refiere el párrafo anterior son, entre otras, la implantación del ERP (Enterprise Resource Planning) de Oracle, la reestructuración de nuestras operaciones en Estados Unidos y México, la apertura de nuevas rutas en Brasil, el pago de diversos servicios de consultoría y la publicidad del lanzamiento de nuevos productos, asociados con marcas relevantes tales como la NFL (*National Football League*) y NBA (*National Basketball Association*) en los Estados Unidos.

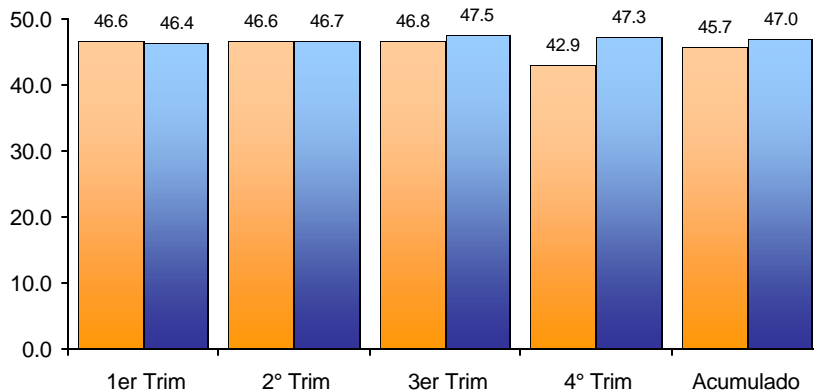


En relación con el proceso de implantación del ERP, a la fecha existen ya cuatro plantas en México operando bajo esta nueva plataforma. De la misma manera, el 1° de enero de 2002 quedó terminada su implantación en Brasil. Las fechas y alcances de este proyecto estiman que todas las operaciones de la Compañía terminen este proceso durante el 2002, lo que ofrecerá una mejor y más confiable información de gestión, permitiendo a la Compañía potenciar sus ingresos y disminuir sus costos.

Gastos de Operación

% sobre Ventas Netas

■ 2000
■ 2001



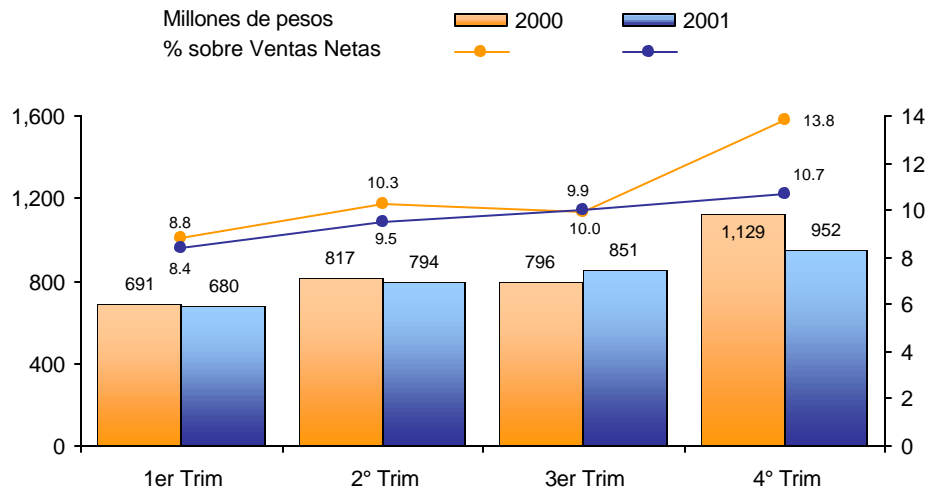
- **Utilidad de Operación**

La utilidad de operación continuó observando una tendencia positiva durante el 2001, llegando a representar el 10.7 % de las ventas en el 4to trimestre. Como efecto del comportamiento en los gastos de operación, detallado con anterioridad, esta cifra registró una reducción de 3.1 pp al compararse con el mismo periodo del año anterior, el cual, como ya se mencionó, registró un comportamiento anormalmente favorable durante el mismo trimestre de 2000.

Durante el ejercicio terminado en diciembre de 2001, el margen de operación registro una disminución de 1.0 pp, al pasar del 10.7% en el 2000 a 9.7% sobre ventas en el 2001.



Utilidad de Operación



- Utilidad de Operación más Depreciación y Amortización**

La capacidad de generación de fondos de la Compañía continúa su comportamiento fuerte y estable, como se puede observar en el margen de utilidad de operación más depreciación y amortización (EBITDA) sobre ventas, el cual, al cuarto trimestre del 2001 se situó en 15%. Durante el año de 2001, el margen de EBITDA representó el 13.6% sobre ventas.

- Costo Integral de Financiamiento**

Durante el ejercicio del 2001, el CIF se situó en \$ 311.4 millones de pesos (menos del 1.0% de las ventas) frente a un ingreso de \$ 74 millones de pesos del año anterior. Este incremento de debió, principalmente, al cambio substancial que sufrió la deuda neta de la Compañía producto de la recompra de acciones y las adquisiciones en Brasil y Costa Rica.

Cabe hacer mención que estas transacciones realizadas durante el año, si bien han aumentado el servicio de deuda, por otro lado, han optimizado el rendimiento sobre el capital invertido.

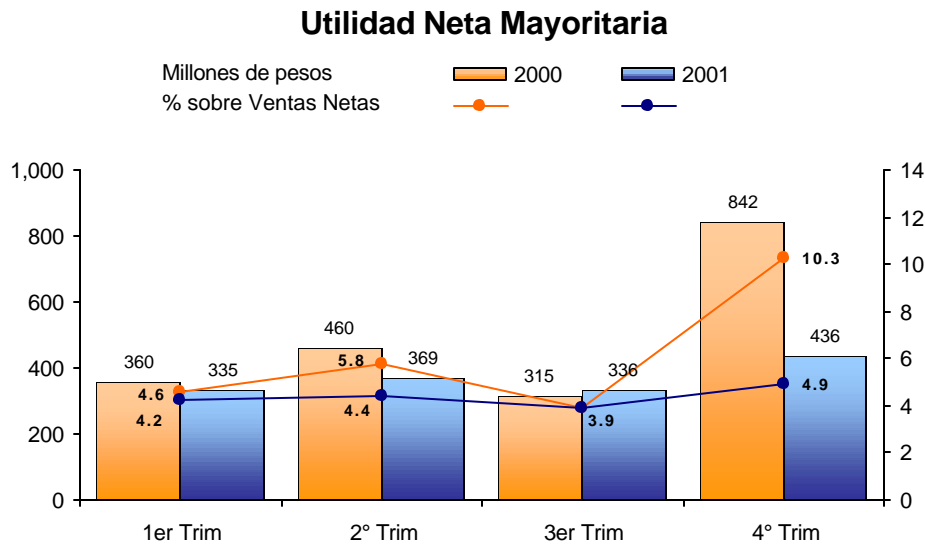
- Otras Operaciones Financieras**

El cambio observado en este renglón se debe, fundamentalmente, a cargos extraordinarios no recurrentes. Destaca el ajuste en la mecánica de cálculo del subsidio acreditable al salario de los trabajadores, así como a provisiones en Estados Unidos relacionadas con la futura venta de activos y el cierre y reubicación de dos plantas. Durante el año de 2001, este rubro se situó en una pérdida de \$272.2 millones de pesos versus una utilidad de \$106.3 millones de pesos registrados durante el año 2000.



- **Utilidad Neta Mayoritaria**

Como consecuencia de los eventos mencionados con anterioridad, la utilidad neta mayoritaria durante el ejercicio de 2001 registró una reducción de 25.3% al compararse con el ejercicio del 2000.



- **Estructura Financiera**

Durante el 2001, la estructura financiera de la Compañía cambió significativamente derivando en un mejor costo de capital. La recompra pública de acciones y las adquisiciones en Brasil y Costa Rica, alteraron la razón de apalancamiento; medida como deuda neta sobre capital contable, esta cifra se situó en 33.2% en el 2001 versus sólo 1.2% en el 2000.

- **Eventos Relevantes**

- ✓ El 15 de noviembre del 2001, Grupo Bimbo adquirió ciertos activos productivos pertenecientes a Gruma, S.A. de C.V. relacionados con la fabricación y distribución de pan. Esta adquisición incluye los negocios de pan fresco y pan congelado en la República de Costa Rica, así como los equipos provenientes de la planta que Gruma cerró en Escobedo, N.L.. La mayor parte de los activos para la fabricación y conservación de pan congelado, que no se encontraban en operación, serán destinados a un nuevo e importante proyecto que se desarrollará en México. Por otro lado, los equipos provenientes de la planta de Escobedo serán utilizados para complementar y eficientar las capacidades de producción de diversas plantas del Grupo.
- ✓ El 22 de enero de 2002, Grupo Bimbo anunció que alcanzó un acuerdo para adquirir las operaciones de panificación en la región oeste de los Estados Unidos pertenecientes a George Weston Ltd. ("Weston") por un precio total de US\$ 610 millones. Esta operación proporcionará a Grupo Bimbo el acceso a marcas y productos líderes en el mercado estadounidense tales como



Oroweat, Entenmann's, Thomas' y Boboli. De conformidad con los términos del acuerdo, Grupo Bimbo adquirirá, entre otros activos, la marca de pan Oroweat, cinco plantas en los estados de Texas, Colorado, California y Oregon, así como un eficiente sistema de distribución directa con aproximadamente 1,300 rutas. Complementariamente, Grupo Bimbo obtendrá, en la misma región, todos los derechos relacionados con los productos de la marca Entenmann's, así como los derechos de distribución de las marcas Thomas' y Boboli.

* * * * *

Descripción de la Compañía

Grupo Bimbo es una de las empresas de panificación más grandes del mundo por sus volúmenes de producción y ventas. Es líder en México y Latinoamérica, cuenta con más de 70 plantas y comercializadoras localizadas estratégicamente en 16 países de América y Europa, mantiene una planilla laboral superior a los 62 mil colaboradores y produce una gama de más de 750 productos. Las acciones de Grupo BIMBO se cotizan en la Bolsa Mexicana de Valores desde 1980, con la clave de pizarra BIMBOA.

Aviso sobre declaraciones futuras

Este reporte contiene algunas declaraciones sobre el desempeño financiero y operativo esperado de Grupo Bimbo, S.A. de C.V., las cuales están basadas en información financiera, niveles de operación y condiciones de mercado vigentes a la fecha del presente, así como en estimaciones de la Administración de la Compañía en relación con posibles eventos futuros. Los resultados de la Compañía pueden variar con respecto a los expuestos en dichas declaraciones por diversos factores, tales como: ajustes en los niveles de precios, variaciones en los costos de sus insumos, cambios en las leyes y regulaciones, o por condiciones económicas y políticas no previstas en los países en los que opera. Consecuentemente, la Compañía sugiere a los lectores tomar dichas declaraciones con reserva.

ESTADO DE RESULTADOS (MILLONES DE PESOS CONSTANTES AL 31 DE DICIEMBRE DE 2001)	2000						2001													
	1 TRIM	%	2 TRIM	%	3 TRIM	%	4 TRIM	%	ACUM.	%	1 TRIM	%	2 TRIM	%	3 TRIM	%	4 TRIM	%	ACUM.	%
VENTAS NETAS	7,879	100.0	7,900	100.0	8,057	100.0	8,172	100.0	32,008	100.0	8,073	100.0	8,350	100.0	8,541	100.0	8,892	100.0	33,855	100.0
MEXICO	6,036	76.6	5,976	75.7	6,126	76.0	6,225	76.2	24,363	76.1	6,110	75.7	6,213	74.4	6,442	75.4	6,755	76.0	25,520	75.4
ESTADOS UNIDOS	1,342	17.0	1,419	18.0	1,402	17.4	1,389	17.0	5,552	17.3	1,361	16.9	1,394	16.7	1,346	15.8	1,358	15.3	5,458	16.1
LATINOAMERICA	501	6.4	504	6.4	530	6.6	558	6.8	2,093	6.5	602	7.5	743	8.9	752	8.8	780	8.8	2,877	8.5
COSTO DE VENTAS	3,519	44.7	3,397	43.0	3,487	43.3	3,535	43.3	13,939	43.5	3,646	45.2	3,659	43.8	3,637	42.6	3,732	42.0	14,673	43.3
RESULTADO BRUTO	4,360	55.3	4,502	57.0	4,570	56.7	4,637	56.7	18,069	56.5	4,427	54.8	4,691	56.2	4,904	57.4	5,160	58.0	19,182	56.7
GASTOS DE OPERACION	3,668	46.6	3,685	46.6	3,774	46.8	3,508	42.9	14,635	45.7	3,747	46.4	3,898	46.7	4,053	47.5	4,208	47.3	15,905	47.0
RESULTADO DE OPERACION	692	8.8	817	10.3	796	9.9	1,129	13.8	3,434	10.7	680	8.4	794	9.5	851	10.0	952	10.7	3,277	9.7
MEXICO	750	9.5	840	10.6	807	10.0	1,167	14.3	3,565	11.1	713	8.8	814	9.7	929	10.9	1,002	11.3	3,458	10.2
ESTADOS UNIDOS	(43)	(0.5)	(5)	(0.1)	1	0.0	(32)	(0.4)	(79)	(0.2)	(15)	(0.2)	16	0.2	(22)	(0.3)	(24)	(0.3)	(46)	(0.1)
LATINOAMERICA	(15)	(0.2)	(18)	(0.2)	(12)	(0.1)	(7)	(0.1)	(52)	(0.2)	(18)	(0.2)	(36)	(0.4)	(55)	(0.6)	(26)	(0.3)	(135)	(0.4)
COSTO INTEGRAL DE FINANCIAMIENTO	37	0.5	(53)	(0.7)	133	1.6	(42)	(0.5)	74	0.2	62	0.8	91	1.1	77	0.9	81	0.9	311	0.9
INTERESES PAGADOS (NETO)	51	0.7	44	0.6	(26)	(0.3)	(57)	(0.7)	12	0.0	(2)	(0.0)	(18)	(0.2)	56	0.7	173	1.9	209	0.6
PERDIDA (GANANCIA) EN CAMBIOS	12	0.2	(109)	(1.4)	158	2.0	4	0.1	66	0.2	56	0.7	105	1.3	55	0.6	(63)	(0.7)	153	0.5
RESULTADO POR POSICION MONETARIA	(27)	(0.3)	12	0.2	0	0.0	10	0.1	(4)	(0.0)	8	0.1	3	0.0	(34)	(0.4)	(28)	(0.3)	(51)	(0.2)
OTRAS OPERACIONES FINANCIERAS	15	0.2	(1)	(0.0)	63	0.8	27	0.3	103	0.3	13	0.2	41	0.5	334	3.9	47	0.5	436	1.3
PROVISION PARA IMPUESTOS Y P.T.U.	281	3.6	419	5.3	288	3.6	313	3.8	1,300	4.1	266	3.3	299	3.6	118	1.4	381	4.3	1,064	3.1
PARTICIPACIÓN EN LOS RESULTADOS DE SUBSIDIARIAS Y ASOCIADAS NO CONSOLIDADAS	9	0.1	7	0.1	12	0.1	20	0.2	48	0.2	0	0.0	9	0.1	11	0.1	17	0.2	38	0.1
PARTICIPACION MINORITARIA	9	0.1	(0)	(0.0)	11	0.1	10	0.1	29	0.1	3	0.0	2	0.0	(2)	(0.0)	24	0.3	27	0.1
RESULTADO NETO MAYORITARIO	360	4.6	460	5.8	315	3.9	842	10.3	1,976	6.2	335	4.2	369	4.4	336	3.9	436	4.9	1,476	4.4
UTILIDAD DE OPERACIÓN MAS DEPRECIACIÓN Y AMORTIZACIÓN (UAFIDA)	992	12.6	1,112	14.1	1,096	13.6	1,458	17.8	4,658	14.6	997	12.3	1,118	13.4	1,168	13.7	1,336	15.0	4,619	13.6
MEXICO	969	12.3	1,056	13.4	1,024	12.7	1,418	17.4	4,468	14.0	958	11.9	1,062	12.7	1,167	13.7	1,248	14.0	4,435	13.1
ESTADOS UNIDOS	5	0.1	44	0.6	50	0.6	7	0.1	105	0.3	24	0.3	58	0.7	21	0.3	24	0.3	128	0.4
LATINOAMERICA	18	0.2	12	0.2	22	0.3	32	0.4	85	0.3	14	0.2	(1)	(0.0)	(21)	(0.2)	64	0.7	56	0.2



BALANCE GENERAL	2000	2001	%
<small>(MILLONES DE PESOS CONSTANTES AL 31 DE DICIEMBRE DEL 2001)</small>			
ACTIVO TOTAL	25,037	21,990	(12.2)
MEXICO	18,461	15,247	(17.4)
ESTADOS UNIDOS	4,251	3,943	(7.2)
LATINOAMERICA	2,325	2,801	20.5
ACTIVO CIRCULANTE	7,627	4,229	(44.6)
INMUEBLES PLANTA Y EQUIPO (NETO)	10,238	11,243	9.8
PASIVO TOTAL	9,080	9,418	3.7
CREDITOS BANCARIOS A CORTO PLAZO	1,446	381	(73.7)
CREDITOS BANCARIOS A LARGO PLAZO	2,704	4,552	68.3
CAPITAL CONTABLE	15,957	12,572	(21.2)

ESTADO DE CAMBIOS EN LA SITUACIÓN FINANCIERA	2000	2001
<small>(MILLONES DE PESOS CONSTANTES AL 30 DE JUNIO DE 2001)</small>		
RESULTADO NETO	2,005	1,503
+ (-) PARTIDAS APLICADAS A RESULTADOS QUE NO REQUIEREN UTILIZACIÓN DE RECURSOS	933	838
FLUJO DERIVADO DEL RESULTADO NETO DEL EJERCICIO	2,938	2,341
FLUJO DERIVADO DE CAMBIOS EN EL CAPITAL DE TRABAJO	817	(279)
RECURSOS GENERADOS (UTILIZADOS) POR LA OPERACIÓN	3,755	2,061
FLUJO DERIVADO DE FINANCIAMIENTO AJENO	(752)	783
FLUJO DERIVADO DE FINANCIAMIENTO PROPIO	(229)	(4,371)
RECURSOS GENERADOS (UTILIZADOS) MEDIANTE FINANCIAMIENTO	(981)	(3,588)
RECURSOS GENERADOS (UTILIZADOS) EN ACTIVIDADES DE INVERSIÓN	(854)	(2,177)
INCREMENTO (DECREMENTO) EN EFECTIVO POR INVERSIONES TEMPORALES	1,920	(3,704)
EFECTIVO E INVERSIONES TEMPORALES AL INICIO DEL PERÍODO	2,545	4,465
EFECTIVO E INVERSIONES TEMPORALES AL FINAL DEL PERÍODO	4,465	762