



*Alimentar, deleitar
y servir a nuestro mundo.*


To nourish, delight and serve our world.

Alimentar, deliciar e servir a nosso mundo.

哺育, 愉悦和服务我们的世界



Contenido

1. Perfil de la empresa
 2. Bimbo en acción
 4. Mensaje del Director General
 8. Nuestros Valores
 9. Parámetros del Informe
 10. Gobierno Corporativo
 12. Premios y Distinciones
 14. Iniciativas Voluntarias
 16. Diálogo con Grupos de Interés
 20. Comprometidos con tu Salud
 30. Comprometidos con el Medio Ambiente
 40. Comprometidos con Nuestra Sociedad
 46. Comprometidos con Nuestros Colaboradores
 58. Índice GRI
- 

Perfil de la EMPRESA

2.1 • 2.2 • 2.3 • 2.5 • 2.6 • 2.7 • 2.8 • 2.9

117,163

MILLONES DE
PESOS
VENTAS NETAS

+41,000

RUTAS DE
DISTRIBUCIÓN

+108,000

COLABORADORES



Quién es Grupo Bimbo

Grupo Bimbo S.A.B. de C.V. es la empresa líder de panificación a nivel mundial, con ventas de \$117,163 millones de pesos en 2010. Producimos más de 7,000 productos bajo más de 150 marcas reconocidas en categorías como pan de caja, bollos, galletas, pasteles, pan dulce, English muffins, bagels, alimentos empacados, tortillas, botanas saladas y confitería. Nuestra Compañía cotiza en la Bolsa Mexicana de Valores bajo la clave de pizarra BIMBO.

Contamos con más de 108,000 colaboradores a nivel mundial y 103 plantas localizadas estratégicamente en 17 países.

Nuestras líneas de productos incluyen pan de caja, bollos, galletas, pasteles, productos empacados, tortillas, botanas saladas y confitería, entre otros. En Grupo Bimbo

contamos con una de las redes de distribución más extensas del mundo, con más de 41 mil rutas lo que nos permite llegar diariamente a más de 1.8 millones de puntos de venta localizados en América Latina, Estados Unidos y Asia.

En 2010 Grupo Bimbo anunció la adquisición del negocio de panificación en Estados Unidos "North American Fresh Bakery", de Sara Lee Corporation así como del grupo mexicano de confitería Dulces Vero ("Vero"). Para mayor información consultar: <http://www.grupobimbo.com.mx/relacioninv/press.php>

Bimbo EN ACCIÓN

2.5

México

42 Plantas



Latinoamérica

25 Plantas



China

2 Plantas



Estados Unidos

34 Plantas



Por más de 65 años, en Grupo Bimbo hemos aspirado a los más altos estándares de desempeño. Nuestros principios y valores, centrados en la persona, son el complemento integral para el éxito de una empresa responsable, comprometida, productiva y rentable.



Crecimos en volumen y penetración de mercado, y mantuvimos una sólida posición financiera. Enfrentamos retos como la restricción en el consumo, el alza de precios de las materias primas, los terremotos en Chile y Mexicali, y un huracán que impactó a 2,000 clientes, una planta y dos centros de distribución en el sureste de México. A pesar de ello, y gracias al enfoque en la ejecución, en el 2010 lanzamos nuevos productos, consolidamos adquisiciones estratégicas y logramos mayor control en los gastos de operación a lo largo de toda la organización.

Los resultados del 2010 reflejan retos externos y mejoras internas. Nuestras ventas netas consolidadas crecieron en un

0.7%, al igual que las de México que crecieron en un 4.5%. En Estados Unidos se mantuvieron las ventas en dólares gracias al crecimiento en volumen a pesar de la reducción en los precios, y en América Latina, la expansión en la red de distribución y el crecimiento del mercado en Brasil y Chile, nos llevó a un aumento de las mismas de 4.4%.

Dos hechos importantes del 2010 delinearon el futuro de la empresa: anunciamos la adquisición de North American Fresh Bakery, el negocio de panificación de Sara Lee en los Estados Unidos, lo que representa una singular oportunidad de crecimiento en nuestras operaciones en dicho país, y cuyas ventas representarán la mitad de las ventas del

Grupo. A dos años de comprar BBU Este, esta nueva alianza nos provee de una plataforma de manufactura y distribución más amplia para atender a más consumidores en todo el país.

Iniciamos la construcción de un parque eólico de 90 MW ubicado en Unión Hidalgo en el Estado de Oaxaca, México. Será posible gracias a la alianza estratégica impulsada por gobierno, iniciativa privada e instituciones financieras. Asimismo, la operación del parque se logrará gracias a la sociedad de Grupo Bimbo con Desarrollos Eólicos Mexicanos (DEMEX), empresa filial de la española Renovalia Energy, S.A. Este parque generará casi el 100% de la electricidad que requiere Grupo Bimbo para sus plantas en México y será el más grande dentro de la industria alimenticia a nivel mundial, disminuirá nuestro impacto ambiental, convertirá en fuentes renovables cerca del 50% de nuestro consumo global y reducirá la volatilidad en los costos generados en este rubro. Se trata de un esfuerzo sin precedente en el aprovechamiento de energía renovable, limpia y virtualmente inagotable.

Este proyecto es un reflejo de nuestra manera de ver la responsabilidad social y sustentabilidad: generar buenos resultados en la empresa hoy, para que nuestros consumidores tengan un mejor mañana. Nuestro compromiso social no busca otorgarnos una ventaja competitiva sino, que estamos abiertos a compartir nuestros procesos para promover entre los grupos de interés, así como con otras empresas, las mejores prácticas en responsabilidad social y sustentabilidad.

Somos una de las diez empresas mexicanas que han obtenido por décimo año consecutivo el distintivo Empresa Socialmente Responsable que otorga el Centro Mexicano para la Filantropía (CEMEFI). Asimismo, por quinta ocasión consecutiva, hemos sido reconocidos por SEMARNAT por declarar y publicar el inventario de gases de efecto invernadero (GEI) de todas nuestras instalaciones y vehículos en México.

El presente reporte se realizó utilizando por primera vez los lineamientos del Global Reporting Initiative (GRI) en su versión G3. Nos hemos apoyado en esta metodología con el objeto de fomentar la transparencia y facilitar la comparabilidad con otros de la misma naturaleza alrededor

del mundo, dada nuestra presencia en 17 países de América y Asia. Cabe señalar que, por vez primera, llevamos a cabo un diálogo con nuestros grupos de interés, el cual nos aportó retroalimentación e información valiosa para mejorar la calidad del presente reporte.

Por cuarto año consecutivo, presentamos nuestro Informe de Responsabilidad Social donde delineamos las iniciativas de cada uno de nuestros cuatro programas de responsabilidad social:

- ~ Comprometidos con tu Salud
- ~ Comprometidos con el Medio Ambiente
- ~ Comprometidos con Nuestra Sociedad y
- ~ Comprometidos con Nuestros Colaboradores.

En el 2010, nos comprometimos a ofrecer un portafolio escolar basado en los lineamientos publicados por las secretarías de Salud y de Educación Pública que al cumplir con los perfiles nutricionales establecidos se pueden ofrecer en las escuelas de nivel básico en toda la República Mexicana.

Somos la primera compañía en México que autorregula su publicidad hacia niños menores de 12 años, comprometiéndonos a restringir el uso de promociones, a limitar la presencia de ciertos artículos en el interior de los productos, a sólo incorporar en los juegos interactivos la imagen de nuestros personajes y en el caso de los que estén bajo licencia de terceros, únicamente utilizarlos en aquellos productos dirigidos a menores de 12 años de edad que cumplan con los perfiles nutrimentales establecidos. Adicionalmente este año presentamos en la parte frontal de nuestros empaques el contenido energético por porción (calorías) en todo EUA, México y América Latina.

El compromiso de Grupo Bimbo con las futuras generaciones es permanente, nos mantiene enfocados en reducir la huella ambiental en toda nuestra cadena de valor. El año pasado fue un año de grandes avances y logros en los cinco ejes de sustentabilidad ambiental de Grupo Bimbo: ahorro de energía y agua, reducción de emisiones, manejo integral de residuos, conservación y mejora del entorno.

Seguimos cumpliendo con los objetivos y metas de corto, mediano y largo plazo posicionándonos como una empresa amigable con el medio ambiente.



Reforestamos México, Asociación Civil de Grupo Bimbo, está comprometida en asegurar los bosques y selvas que el país necesita para su desarrollo.

En 2010 Reforestamos México trabajó en el fortalecimiento del liderazgo local de jóvenes, con impacto en 40 comunidades rurales y del Distrito Federal, para desarrollar 97 acciones vinculadas con la recuperación de sus bosques y selvas. De forma paralela, fortaleció la productividad y competitividad de diez empresas forestales que hacen uso responsable de más de 240 mil hectáreas de bosques con el fin de asegurar su rentabilidad y por lo tanto, su sustentabilidad. Para ello, Reforestamos vinculó a 65 empresas de la iniciativa privada, con el sector forestal para generar conciencia y responsabilidad social que conllevan a la acción y al desarrollo de mercados en beneficio de los bosques, como lo es la madera certificada o los bonos de carbono forestal.

Con la finalidad de fomentar la unión familiar, de la sociedad y el trabajo en equipo y al mismo tiempo crear una conciencia social a favor del medio ambiente y del buen manejo de la basura, apoyamos nuevamente la iniciativa de Fundación Azteca denominada "Limpiemos Nuestro México" en su segunda edición, en la cual, la comunidad donó su tiempo para recolectar desechos en diversas zonas urbanas, ríos y espacios públicos.

Trabajamos con un gran número de instituciones de la sociedad civil en la implementación de diversos programas enfocados a la Promoción de la Actividad Física, a la Conservación del Medio Ambiente y a la Educación, a través de la canalización de donativos económicos y en especie.

A través del Fondo Grupo Bimbo para Desastres Naturales y de donaciones en especie, pudimos ayudar a contrarrestar las afectaciones por los desastres recientes del 2010. Debido a la presencia de fenómenos naturales que dañaron fuertemente a distintas regiones de México y el mundo.

Nuestra cultura se extiende a las diferentes regiones donde trabajamos. En materia de seguridad destacaron las fábricas de Barcel Mérida; Ricolino San Luis y Rivera Beach

en Estados Unidos. Nuestros colaboradores aportaron tiempo y esfuerzos con diversas actividades en apoyo a la sociedad como la promoción del deporte, la integración familiar, la salud, la educación y la conservación de entornos naturales en países como Estados Unidos, Chile, Argentina, Venezuela, Uruguay, Brasil, China, América Central y Colombia.

El talento, compromiso y esfuerzo de nuestros colaboradores hacen posible el cumplimiento de las metas establecidas, por lo que en 2010 nos enfocamos nuevamente en las iniciativas que velan por su seguridad, y en el constante apoyo a su desarrollo y calidad de vida con programas educativos y diversos beneficios para ellos y sus familias. Somos una empresa que apoya la equidad de género y que respeta la dignidad y los derechos fundamentales de la persona, promoviendo las condiciones adecuadas para el desempeño de sus actividades, apegados a las leyes vigentes en cada uno de los países en donde tenemos operaciones.

Para cumplir con nuestro objetivo de alimentar, deleitar y servir a nuestro mundo, nuestro compromiso está en agregar valor a los productos ofrecidos a nuestros consumidores en todos los mercados servidos, apoyando el desarrollo de las marcas a través de la innovación e invirtiendo en productividad, calidad y excelencia.

Agradecemos a nuestros más de 108,000 colaboradores en el mundo y a todos nuestros grupos de interés por la confianza otorgada a nuestra empresa, así como, a quienes hacen posible la consecución de nuestros objetivos.

Daniel Servitje Montull

Director General



GRUPO BIMBO
ELABORA
MÁS DE
7mil
PRODUCTOS

Nuestra Misión es la guía de todas nuestras acciones. El perseguir su logro día con día y el que diariamente avancemos constituye nuestra razón de ser como empresa.

Obtenemos resultados para seguir creciendo y emprendiendo.

Ejecutamos con precisión y excelencia.



Ofrecemos diariamente productos y servicios de calidad superior

Colaboramos, sumamos esfuerzos, multiplicamos logros.

Cultivamos cada relación con integridad.

Alcances y Cobertura DEL REPORTE

Este reporte cubre el desempeño global en materia de responsabilidad social y sustentabilidad del Grupo de no indicar lo contrario. A lo largo del informe haremos referencia en el caso de algunos indicadores, a nuestro informe anual 2010, así como a nuestra página web: <http://www.grupobimbo.com.mx>

El equipo Corporativo de Sustentabilidad tiene como objetivo definir las metas o parámetros de monitoreo

de los impactos ambientales, económicos y sociales para desarrollar actividades que den como resultado la minimización de estos y cada área genera un reporte mensual con indicadores y métricas al equipo corporativo, así como reportes anuales en cada una de las áreas. Hemos establecido compromisos de mediano y largo plazo con planes muy específicos para el cumplimiento de los mismos y para darle comparabilidad a la información que presentamos en años anteriores.

Por cuarto año consecutivo y como una muestra más de nuestro compromiso con la responsabilidad social y sustentabilidad, presentamos este reporte de nuestras actividades para el período enero a diciembre de 2010 en los aspectos, social, económico y ambiental de Grupo Bimbo.

Consideramos que nuestras actividades en estos tres grandes aspectos han madurado de manera suficiente desde que presentamos nuestro último reporte en 2009,

para poder reportar en esta ocasión a través de la guía G3 del GRI (Global Reporting Initiative), sus parámetros, métricas, y sus principios. Hemos incluido también un índice de indicadores al final del reporte para facilitar la lectura del mismo. Este informe cuenta con un nivel de aplicación B "self declared" de acuerdo al número de indicadores que en él reportamos y que nos indica el Global Reporting Initiative y no cuenta con una verificación externa.

Estructura del Reporte y Materialidad

El presente informe se encuentra subdividido en cuatro capítulos que conforman nuestros programas de responsabilidad social: Comprometidos con tu Salud, Comprometidos con el Medio Ambiente, Comprometidos con Nuestra Sociedad y Comprometidos con Nuestros Colaboradores, y estamos reportando todos aquellos indicadores de mayor materialidad y que consideramos que tienen un impacto relevante para nuestra empresa y nuestros grupos de interés.

Asimismo este informe contiene por primera ocasión la información obtenida del diálogo con nuestros grupos de interés y considerando sus opiniones e impactos que la empresa tiene sobre cada uno de ellos, el cual llevamos a cabo en el mes de octubre de 2010.





Consejo de Administración

Gobierno CORPORATIVO

“Nuestros Valores y nuestra Filosofía, son la columna vertebral de nuestra empresa, éstos han de permanecer en todo momento y deberán anteponerse a cualquier circunstancia.”



Respaldo a la confianza del inversionista

A lo largo de su desarrollo, Grupo Bimbo siempre ha puesto en práctica los principios de ética empresarial. Grupo Bimbo se adhiere al Código de Mejores Prácticas Corporativas, iniciativa de la Bolsa Mexicana de Valores (BMV), cuyo objetivo es establecer las bases de Gobierno Corporativo para las empresas que operan en el país, sobre todo las que cotizan en la BMV y respaldar con ello la confianza de los inversionistas.

En Grupo Bimbo, estos principios, para el buen manejo de los negocios, se ejercen a través del Consejo de

Administración, que entre otras funciones tiene la de apoyar a la administración en la definición de políticas y estrategias, así como la de recomendar esquemas que incrementen la eficiencia de su gestión en beneficio de los intereses de los accionistas. Además, participa en las decisiones relativas a la asignación eficaz de recursos del Grupo, específicamente en inversiones o des-inversiones.

Estructura del Consejo de Administración

El Consejo de Administración de Grupo Bimbo está integrado por 17 consejeros propietarios y 17 consejeros suplentes, nombrados y ratificados en la Asamblea de Accionistas celebrada el 14 de abril de 2010.

Para lograr un adecuado cumplimiento de sus funciones, el Consejo se apoya en cuatro Comités, que operan como órganos intermedios:

Comité de Auditoría

Integrado únicamente por Consejeros Independientes; sus principales funciones consisten en: verificar que las operaciones de Grupo Bimbo se lleven a cabo dentro del marco normativo aplicable, teniendo la facultad de evaluar y supervisar las labores de la administración en relación con el cumplimiento de políticas y prácticas contables, el desempeño del auditor o auditores internos y externos de Grupo Bimbo, investigar violaciones a las políticas de control interno y auditoría interna y evaluar las políticas de administración de riesgos, entre otras. Asimismo, el Comité de Auditoría podrá opinar sobre las modificaciones y cambios relevantes que se hubieren realizado a las políticas, criterios y prácticas contables conforme a las cuales se elaboren los estados financieros de Grupo Bimbo, así como respecto de la ejecución de operaciones relevantes o inusuales.

Comité de Prácticas Societarias

En cumplimiento a las disposiciones de la Ley del Mercado de Valores, en términos de las reformas publicadas en el mes de diciembre de 2005, el Consejo de Administración de Grupo Bimbo creó un Comité para llevar a cabo actividades en materia de prácticas societarias.

Integrado únicamente por Consejeros Independientes, dicho Comité tiene la facultad de emitir opiniones respecto de operaciones con partes relacionadas, opiniones respecto del nombramiento, evaluación y destitución del Director General y demás directivos relevantes, así como respecto de

las políticas para la retribución integral del Director General y de los demás directivos relevantes de Grupo Bimbo.

Comité de Evaluación y Resultados

Se encarga de analizar y aprobar la estructura general de compensación de Grupo Bimbo, así como las políticas y lineamientos generales de compensación y programas de desarrollo de los funcionarios y colaboradores de Grupo Bimbo y sus subsidiarias. De igual manera, el Comité tiene la facultad de analizar los resultados financieros de Grupo Bimbo y su impacto en la estructura general de compensación del Grupo.

Comité de Finanzas y Planeación

Tiene las facultades de analizar y someter a la aprobación del Consejo de Administración, la evaluación de las estrategias a largo plazo y las principales políticas de inversión y financiamiento de Grupo Bimbo, así como la identificación de sus riesgos y la evaluación de las políticas para la administración de los mismos.

Código de Ética

Grupo Bimbo cuenta, de manera adicional, con medidas auto-regulatorias que rigen sus prácticas de negocios, como es el caso del Código de Ética, el cual incluye aspectos generales y políticas para interactuar con los distintos grupos de su entorno:

- ~ Con los colaboradores, para garantizar el respeto a su dignidad, a su individualidad y facilitar un ambiente para su bienestar y desarrollo.
- ~ Con los accionistas, para proporcionar una rentabilidad razonable de manera sostenida.
- ~ Con los proveedores, para mantener relaciones cordiales y propiciar su desarrollo.
- ~ Con los clientes, para brindar un servicio ejemplar y apoyarlos en su crecimiento y desarrollo, a través del valor de nuestras marcas.
- ~ Con los competidores, para contender de manera vigorosa y objetiva, basándonos en prácticas de comercio leales.
- ~ Con los consumidores, para garantizar alimentos sanos y variedad en nuestros productos, mediante la mejora continua de los mismos.
- ~ Con la sociedad, para promover el fortalecimiento de los valores éticos universales, y apoyar el crecimiento económico y social de las comunidades donde nos encontramos.



Conflicto de intereses

A nivel interno, con el fin de evitar que se presenten conflictos entre los intereses personales de los colaboradores y los de la empresa, y propiciar una solución en caso de requerirse, todos los colaboradores tienen la responsabilidad de declarar cualquier interés financiero o no financiero que pueda entrar en conflicto con su función dentro de Grupo Bimbo.

En el caso de ejecutivos y directivos se tiene establecido en la política "Conflicto de Intereses", el llenado anual de un formato especial para tal efecto. El incumplimiento de esta política puede ser causa de terminación de la relación laboral.

Para mayor información de nuestro Gobierno Corporativo consultar nuestro informe anual: <http://www.grupobimbo.com.mx/relacioninv/uploads/reports/IAEsp.pdf> así como nuestra sección Comprometidos con Nuestros Colaboradores.

Premios y DISTINCIONES

- ~ ISO 9000. Seis plantas certificadas en Barcel (ISO 9000, HACCP), Seguridad e higiene (American Institute of Baking).
- ~ Excelencia Ambiental, emitido por la Procuraduría Federal de Protección Ambiental (PROFEPA).
- ~ Premio Estatal de Calidad de San Luis Potosí entregado por la Cámara Nacional de la Industria de Transformación (CANACINTRA).
- ~ Premio Empresa Segura a Plantas Barcel Lerma, Mérida y San Luis otorgado por la Secretaría del Trabajo y Previsión Social.
- ~ Industria Limpia para 33 instalaciones por la Procuraduría Federal de Protección Ambiental (PROFEPA).
- ~ Premio al Préstamo del Año en Latinoamérica para Grupo Bimbo otorgado por Thomson Reuters.
- ~ Mejor Empresa Sustentable a Grupo Bimbo por la revista Mundo Ejecutivo.
- ~ Grupo Bimbo es premiado por COPARMEX en el Primer Concurso Nacional de Reuso de Agua.

Nuestra Misión



- ~ Mejor Financiamiento Bancario Sindicado por USD\$1.7 billones otorgado por la revista Latin Finance.
- ~ Mejor Emisor Corporativo entregado a Grupo Bimbo por la revista Latin Finance.
- ~ Empresa Socialmente Responsable otorgado por décimo año consecutivo por el Centro Mexicano para la Filantropía (CEMEFI).
- ~ Whole Grains Council's 2011 Global Award, otorgado a Grupo Bimbo, por su labor en las negociaciones con autoridades de salud y regulatorias, para la importación de grano entero en América Latina, desde Guatemala hasta Argentina y China.
- ~ Bimbo de Colombia fue reconocido como el mejor proveedor del año en el negocio de gran consumo por el Grupo Éxito debido al buen uso de herramientas tecnológicas, el acompañamiento y participación en las actividades comerciales del Grupo y por el constante desarrollo de productos brindando nuevas alternativas de consumo para nuestros clientes.

Cámaras y asociaciones

BIMBO Y BARCEL

Cámara Nacional de la Industria de Transformación
Consejo Mexicano de Comercio Exterior del Occidente Sustenta (Compromiso Empresarial para el Manejo Integral de Residuos Sólidos A.C.)
Consejo Mexicano de la Industria de Productos de Consumo, A.C.
Cámara Nacional de la Industria Panificadora y Similares de México
Asociación Internacional de la Publicidad Capítulo México
Cámara Nacional de la Industria de la Transformación
Cámara Nacional del Maíz Industrializado
Asociación Mexicana de la Industria de Galletas y Pastas, A. C.
Consejo Nacional Agropecuario
Centro Empresarial Jalisco y México
Consejo Mexicano de la Industria de Productos de Consumo A.C.
Cámara Nacional de la Industria de Transformación, Toluca
Consejo Mexicano de Hombres de Negocios, A.C.
Consejo Coordinador Empresarial
Unión Social de Empresarios de México, A.C.
Confederación Patronal de la República Mexicana
Lupa Ciudadana
México SOS
Consejo de la Comunicación
Impulsa, México

ARGENTINA

Cámara Empresaria del Parque Industrial Pilar
Cámara de Comercio Argentina Mexicana
Cámara Industriales de Productos Alimenticios
Asociación de Distribuidores de Golosinas y Afines

CHILE

Cámara de Integración Chileno - Mexicana
Unión Social De Empresarios
Chile Alimentos
Asociación De Industriales Área Norte De Santiago-Quilicura

COLOMBIA

Asociación Nacional de Empresarios de Colombia
Instituto Colombiano de Normas Técnicas
Cámara Colombo Mexicana de Comercio e Industria

ASOCCIDENTE

Cámara de Comercio de Bogotá
Superintendencia de Sociedades

BBU

Grains Foods Foundation

COSTA RICA

Cámara de Industrias de Costa Rica
Cámara de Industria y Comercio Costa Rica-México
Cámara Costarricense de la Industria Alimentaria
Cámara de Exportadores de Costa Rica

EL SALVADOR

Cámara de Comercio e Industria de El Salvador
Asociación Salvadoreña de Industriales

GUATEMALA

Cámara de Comercio de Guatemala
Cámara de Comercio e Industria Guatemalteco-Mexicana
Cámara de Comercio Guatemalteco-Americana
Cámara de Industria de Guatemala
Asociación Guatemalteca de Exportadores
Asociación de Gerentes de Guatemala
Asociación de Gerentes de Recursos Humanos de Guatemala

HONDURAS

Cámara de Comercio e Industrias de Cortés
Cámara de Comercio Hondureño Americana

PANAMÁ

Cámara de Comercio e Industrias de Cortés

PERÚ

Asociación Peruana de Recursos Humanos
Cámara de Comercio de Lima
Cámara de Comercio Peruana-Mexicana
GSI Logistics Group Perú
Asociación Nacional de Anunciantes

URUGUAY

Cámara de Industrias del Uruguay
Asociación de Dirigentes de Empresa
Cámara de Comercio Mexicana
Cámara Nacional de Comercio y Servicios
Cámara de Anunciantes
Liga Defensa Comercial

VENEZUELA

Cámara de Industriales del Estado Miranda
Cámara de Comercio e Industria Venezolana Mexicana
Cámara Venezolana de la Industria de Alimentos
Cámara Venezolana Americana
Conindustrias

Iniciativas VOLUNTARIAS

Grupo Bimbo apoya a los siguientes programas sociales, ambientales y económicos desarrollados externamente.

INFORMACIÓN PARA EL GRI**NUTRICIÓN**

INSTITUCIÓN	DESDE
Comedor Comer y Crecer, A. C.	2008
Fundación NEMI, A. C.	2009
Fundación JUCONI	2009
Nutre a un Niño, A. C.	2009
Cruz Roja Mexicana, I. A. P.	2004

PROGRAMAS SOCIALES

Fundación para los Niños de las Californias, A. C.	2002
Fundación ProEmpleo Productivo, A. C.	2003
Casa Paterna La Gran Familia, A. C.	2004
Colonia Juvenil	2006
Internado Infantil Guadalupano, A. C.	2005
Hogares Providencia, I. A. P.	2010
Fundación Mexicana de Reintegración Social Reintegra A. C.	2002
Fundación Televisa, A. C.	2006

EDUCACIÓN

INSTITUCIÓN	DESDE
Fundación Empresarios por la Educación Básica, A.C.	2006
Instituto de Fomento de Investigación Educativa, A. C. (IFIE)	1991
Centro Chihuahuense por la Calidad Educativa, A. C.	2010
IMPULSA	1991
SELÍDER, A. B. P.	2004
Instituto de Pensamiento Estratégico Ágora, A. C.	2010
SIFE Worldwide	2005
Instituto Crisol	1998
Escuela Bancaria y Comercial, A. C.	2002
Universidad La Salle Noroeste	2004
Universidad Popular del Estado de Puebla	2010
Universidad Iberoamericana de Puebla	2004
Instituto Tecnológico y Autónomo de México	2005
Instituto de Fomento Educativo y Cultural de Guanajuato	1999
"Papalote Museo del Niño"	1993

MEDIO AMBIENTE E INDÍGENAS

Fundación Mexicana para el Desarrollo Rural, A. C.	1963
Patronato Pro Zona Mazahua, A. C.	2004
Fundación Promixteca, A. C.	2004
Fundación Tarahumara José A. Laguno, A. B. P.	2002
Reforestamos México, A. C.	2002

En Grupo Bimbo proactivamente buscamos ideas nuevas para mejorar la sustentabilidad en la empresa, estableciendo y manteniendo el diálogo con las partes interesadas pertinentes.

Como empresa estamos convencidos que para lograr cumplir las metas trazadas en sustentabilidad debemos trabajar en conjunto con nuestros colaboradores, accionistas, consumidores, clientes, proveedores, gobierno y organizaciones de la sociedad civil para compartir ideas y juntos encontrar las mejores soluciones a cada uno de los aspectos que nos competen.

Colaboradores

A través de programas de comunicación y de capacitación les mostramos día con día nuestros compromisos con la sustentabilidad. Valoramos la participación y contribución de cada individuo para lograr los objetivos de la empresa y respetamos la diversidad de ideas y opiniones. Estamos comprometidos a mantener los más altos estándares éticos y condiciones laborales.

Accionistas y Socios

Estamos comprometidos a proporcionar a nuestros accionistas por su inversión, una rentabilidad razonable de manera sostenida. La transparencia en la información es necesaria para que ellos puedan tomar las decisiones sobre bases consistentes, homogéneas y conocidas.

Proveedores

Tenemos el compromiso de llevar a cabo negociaciones honestas y equitativas con todos nuestros proveedores. Le damos un alto valor a la competencia justa en el proceso de evaluación para la selección de cada uno de ellos. Trabajamos con ellos de la mano para desarrollar nuevas tecnologías y los mejores productos para nuestros clientes.

Consumidores

Tenemos el firme compromiso de mantener los más altos estándares de calidad en la fabricación y la mejora continua de nuestras marcas. Buscamos para ello un estilo de vida activo y saludable a través de todos nuestros productos.

Clientes

Nuestros clientes son nuestros aliados estratégicos a los que apoyamos en su crecimiento y desarrollo buscando siempre cumplir el compromiso de brindarles un servicio ejemplar.

Gobierno

Grupo Bimbo, al tener presencia en diferentes países con culturas muy diversas, aplica sus prácticas de negocio con apego a las legislaciones locales apoyando los programas e iniciativas en vigor en materia de sustentabilidad de cada país en el que nos encontramos.

Organizaciones de la Sociedad Civil

Confiamos en iniciativas desarrolladas por diversas organizaciones no gubernamentales que tienen como fin común, el cuidado y preservación del medio ambiente; promoción de la actividad física; de la educación y el desarrollo de comunidades marginadas de nuestro país.

Generaciones futuras

Es responsabilidad de Grupo Bimbo la preservación del medio ambiente para las generaciones presentes y futuras.

En 2010, llevamos a cabo por primera ocasión un ejercicio de retroalimentación con grupos de interés acerca de la materialidad contenida en nuestro Informe de Responsabilidad Social 2009.

El diálogo se basó en un cuestionario de 10 preguntas las cuales se concentran en:

- ~ La manera en la que se muestra la información.
- ~ La profundidad y claridad de los contenidos.
- ~ Información que nuestros grupos consideran faltante.

En el presente informe hemos tratado de incluir aquella información de las observaciones recibidas. Esperamos continuar año con año con este compromiso de diálogo con nuestros grupos de interés a los cuales nos debemos como grupo.

Sus peticiones	Nuestra respuesta
Aumentar el uso de gráficas comparativas y tablas con resultados de desempeño.	Hemos incluido diversas tablas con información acerca de nuestro desempeño en diversas áreas de la Responsabilidad Social y Sustentabilidad. Gráficas comparativas que muestran el desempeño en materia de medio ambiente.
Incluir mayor información acerca de las iniciativas de los países donde tenemos operaciones.	Presentamos a lo largo del informe, el desempeño en los cuatro compromisos en materia de responsabilidad social y sustentabilidad del Grupo por parte de las diversas organizaciones que lo integran (Organización Bimbo, Organización Barcel, El Globo, Bimbo Bakeries USA, Organización Latinoamérica, Organización Centro América y Colombia y Organización Asia).
Establecer en el informe los compromisos a mediano y largo plazo de Grupo Bimbo.	Nuestros compromisos a mediano y largo plazo se encuentran incluidos a lo largo del informe.
Presentar un resumen ejecutivo fácil y rápido de leer.	Por primera ocasión, presentamos una versión resumida con la información más relevante del año en los cuatro compromisos del Grupo para facilitar su lectura y comprensión a todos nuestros grupos de interés.
Destacar casos de éxito del año a reportar para conocer más a fondo las iniciativas destacadas en el año.	Hemos incluido un caso de éxito en Nuestro Compromiso con el Medio Ambiente.
Creer el formato del informe para facilitar la lectura y poder así incluir más información de cada uno de los compromisos de la empresa.	Como una muestra de transparencia y buenas prácticas, hemos ampliado el número de indicadores reportados del Global Reporting Initiative incluyendo en el reporte mayor información para los cuatro compromisos de la empresa.
Incluir una versión electrónica.	El presente informe así como los de años anteriores se encuentra disponible en nuestro sitio de internet www.grupobimbo.com.mx , en la sección de responsabilidad social.

Grupo Bimbo

UNA EMPRESA RESPONSABLE

Asumimos nuestros compromisos de Responsabilidad Social y Sustentabilidad a lo largo de toda nuestra cadena de producción, desde las comunidades hasta el consumidor.

Comprometidos con Nuestra Sociedad

- ~ Impulsamos el crecimiento económico y social de las comunidades donde operamos.
- ~ Desarrollamos programas comunitarios en: nutrición y salud, educación, campo y cuidado del medio ambiente.
- ~ Mantenemos alianzas con instituciones a las que aportamos donativos en especie o económicos.
- ~ Trabajamos con nuestros proveedores promoviendo una actitud responsable en lo social, económico y ecológico, y los apoyamos con capacitación.

Comprometidos con el Medio Ambiente

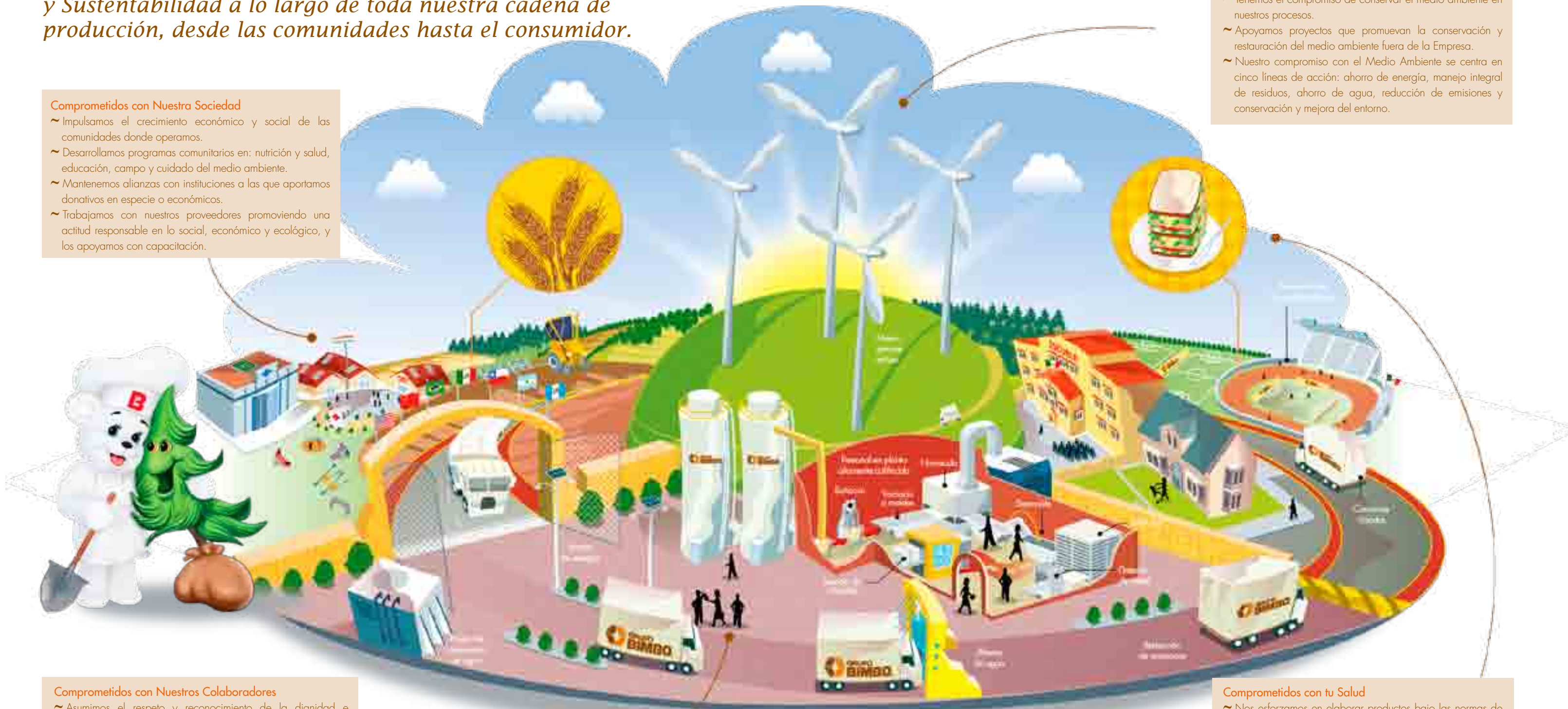
- ~ Tenemos el compromiso de conservar el medio ambiente en nuestros procesos.
- ~ Apoyamos proyectos que promuevan la conservación y restauración del medio ambiente fuera de la Empresa.
- ~ Nuestro compromiso con el Medio Ambiente se centra en cinco líneas de acción: ahorro de energía, manejo integral de residuos, ahorro de agua, reducción de emisiones y conservación y mejora del entorno.

Comprometidos con Nuestros Colaboradores

- ~ Asumimos el respeto y reconocimiento de la dignidad e individualidad de cada persona.
- ~ Valoramos la participación y contribución de cada individuo
- ~ Cuidamos la integridad física y mental de cada uno de ellos.
- ~ Apoyamos a sus familias con eventos de educación y entretenimiento.
- ~ Buscamos el trato equitativo a todos los colaboradores.
- ~ Fomentamos la comunicación abierta.

Comprometidos con tu Salud

- ~ Nos esforzamos en elaborar productos bajo las normas de calidad más estrictas.
- ~ Nos preocupamos por agregar un mayor valor nutricional a nuestros productos.
- ~ Promovemos estilos de vida saludables entre la población, nuestros lugares de trabajo y las comunidades.
- ~ Nos regimos bajo los más altos estándares de publicidad responsable a nivel global.





Comprometidos con TU SALUD

En Grupo Bimbo, nuestra mayor preocupación es la salud de las personas. Por ello, trabajamos bajo las directrices nacionales e internacionales fijadas por instituciones como la Secretaría de Salud y la Organización Mundial de la Salud para el lanzamiento y reformulación de nuestros productos.

ELIMINACIÓN
DE GRASAS
TRANS EN EL
99.5%
DE NUESTROS
PRODUCTOS



La promoción de estilos de vida saludables entre la población, nuestros lugares de trabajo y las comunidades también es una tarea que se suma a la búsqueda de productos con un mejor perfil nutricional.



PRODUCTOS
REDUCIDOS EN
AZÚCAR

287

PRODUCTOS
REDUCIDOS EN
GRASA

176

PRODUCTOS
REDUCIDOS EN
SODIO

256

En 2010, continuamos enfocando nuestros esfuerzos en la reducción del contenido de grasas totales, grasas trans, azúcar y sal en los productos, así como en disminuir el tamaño de las porciones para ofrecer mayores beneficios a favor de la salud de los consumidores.

Productos: Reformulación e Innovación

Dentro de las actividades más significativas, se puede destacar la eliminación de grasas trans en el 99.5% de todo el portafolio de productos a lo largo de todos los países donde estamos presentes.

Aunado a la eliminación de grasas trans, en 2010 iniciamos la implementación de un plan de reducción de hasta 50% del contenido de grasas saturadas en algunos productos relevantes del mercado mexicano como galletas Marinela (Canelitas, Rocko, Príncipe) y botanas Barcel (Takis y Chip's).

Desde el 2009 nos comprometimos a reducir el contenido de sal de algunas categorías importantes como panes y botanas.

A la fecha hemos logrado una reducción de sal de entre 20 y 30% en panes de diversas marcas líderes en países como Estados Unidos, México, Perú, Chile y Brasil. Marcas



como Oroweat, Mrs. Bairds y Arnold en Estados Unidos; Bimbo y Wonder en México; y Bimbo, Nutrella, Pullman e Ideal en Sudamérica, cuentan actualmente con panes cuyo contenido de sal ha sido disminuido manteniendo la preferencia y gusto de nuestros consumidores.



Reducción en sodio	256 productos
Reducción en azúcar	287 productos
Reducción en grasa	176 productos
Reducción de grasas saturadas	389**
Incorporación de Grano Entero	304

**México Grupo Bimbo 8,879 Presentaciones

Por ejemplo, hemos conseguido una reducción del contenido de sodio del pan blanco Bimbo. La meta que perseguimos es lograr para 2015 una reducción del 40% del contenido de sal en estos productos especialmente para México y Estados Unidos.

Respecto a nuestra categoría de botanas Barcel, este año redujimos en un 20% el contenido de sodio en los productos líderes como Takis Huakamole, Takis Salsa Brava y Takis Fajita. Asimismo, Chip's sal cuenta con 50% menos sodio. Contamos con un plan a largo plazo para reducir el contenido de sodio en algunas otras botanas manteniendo un producto del gusto del consumidor.

Hemos trabajado intensamente en el desarrollo de nuevos productos y nuevos ingredientes que ayuden a mejorar la alimentación de nuestros consumidores. Es así, que durante 2010 se lanzaron nuevos productos con un mejor perfil nutrimental como la línea cero azúcar añadida de El Globo, Sándwich Thins Integral Oroweat, Barra NutriAvena México, Pan Integral Bimbo China, Pan con amaranto Nutrella Brasil, Barras Nutri Up con frutilla Ideal Chile, entre otros.

Asimismo, se incorporaron ingredientes saludables como leche a nuestros pasteles Marinela en México y jugos de frutas naturales en algunos productos de confitería Ricolino en México, incrementando de esta manera su contenido de vitamina C. Estas iniciativas atienden a recomendaciones internacionales sobre el consumo de ciertos ingredientes.



Portafolio Escolar Bimbo

La Secretaría de Salud en conjunto con la Secretaría de Educación Pública, ha emitido una serie de lineamientos que establecen las características que deben cumplir los productos que se venden en escuelas de nivel básico (Primarias y Secundarias), en toda la República Mexicana desde el 1º de enero del 2011. Este programa se encuentra dividido en tres fases, las cuales serán aplicadas gradualmente y deberán estar cumplidas en su totalidad en agosto de 2013.

Dichos lineamientos tienen como objetivo promover una alimentación y entorno saludables en las escuelas de educación básica, estableciendo el perfil nutrimental (contenido de

calorías, grasas, azúcares, sodio, etc) de los productos, para poder ser vendidos en los planteles escolares.

En Grupo Bimbo iniciamos el proceso para cumplir con los lineamientos emitidos por la autoridad para iniciar el regreso a clases 2011, trabajando en nuestro portafolio de productos.

Para esta primera etapa, nos enfocamos en la reformulación de nuestras principales marcas y categorías como galletas, botanas y confitería para tener una oferta novedosa con el sabor y diversión que nos caracteriza.

Acciones principales para productos escolares (Etapa I):

1. Porciones controladas: Nuestros productos no contienen más de 140 calorías por porción.
2. Contenido de grasas: Los productos que ofrecemos contienen menos del 40% de las calorías provenientes de las grasas.

Adicionalmente nuestros productos cuentan con información nutrimental clara y de fácil acceso en la parte frontal de los mismos.



Hemos denominado a la nueva línea de productos especiales para las escuelas en México como "Mi Escuela" y "Portafolio Escolar Barcel", los cuales contienen productos que pueden ser consumidos en el ámbito escolar ya que están adecuados a las necesidades nutrimentales de los niños y recomendadas por las autoridades.

Publicidad y Marketing Responsable

Actualmente cumplimos con la normatividad vigente y obligatoria de cada país, asegurando mantener el más alto estándar en comunicación al consumidor, tanto en nuestros empaques como en los diversos medios de comunicación.

Hemos ejercido diversas iniciativas en materia de autorregulación, como un compromiso hacia nuestros consumidores y sociedad.

Grupo Bimbo PLEDGE, Iniciativa de Publicidad Responsable dirigida a niños.

A partir de agosto de 2010, Grupo Bimbo inició la ejecución de seis nuevos compromisos en materia de publicidad y promociones infantiles, siguiendo las recomendaciones de la Organización Mundial de la Salud. Estos compromisos incluyen a los 17 países donde tenemos presencia y aplican a todos los productos que elaboramos.



Esta iniciativa propone utilizar los más altos estándares de publicidad responsable a nivel global para ayudar a la promoción de estilos de vida saludables, así como la adopción de buenos hábitos alimenticios entre la población para la que Grupo Bimbo elabora y comercializa sus productos.

1. Orientación publicitaria

La publicidad de todos los productos de Grupo Bimbo promoverá la adopción de estilos de vida saludables y, cuando se refiera a niños menores de 12 años, estará sujeta también al Código de Autorregulación Publicitaria de Alimentos y Bebidas dirigida al Público Infantil.

2. Mensajes publicitarios dirigidos a niños menores de 12 años

Grupo Bimbo publicitará sus productos en medios impresos y en programas de televisión, radio e internet dirigidos al público infantil, únicamente cuando cumplan con perfiles nutrimentales basados en evidencia científica y estándares mundiales.

La empresa sólo colocará sus productos dentro de la narrativa de los programas o contenidos editoriales que estén dirigidos a niños menores de 12 años, cuando se cumplan dichos perfiles nutrimentales.

3. Promociones dirigidas a menores de 12 años

El Grupo sólo podrá promover entre el público infantil, mediante la celebración de concursos o la inclusión de artículos u objetos dentro del mismo empaque, aquellos productos que cumplan con los perfiles nutrimentales establecidos.

4. Presencia en juegos interactivos infantiles

Grupo Bimbo podrá incorporar la imagen de sus personajes o productos a cualquier tipo de juego interactivo dirigido a niños menores de 12 años, únicamente cuando cumplan con los perfiles nutrimentales establecidos.

5. Uso de personajes dirigidos al público infantil

Se utilizarán nuestras botargas y los personajes bajo licencia de terceros para promover, entre los niños menores de 12 años, sólo los productos que cumplan con los perfiles nutrimentales establecidos así como la adopción de estilos de vida saludables.

6. Aplicación general y vigencia

Esta iniciativa será de observancia general en todas las operaciones de Grupo Bimbo y sus criterios regirán la publicidad de todos los productos para menores de 12 años elaborados por la empresa.



Información Nutrimental para Consumidores

Con la finalidad de que nuestros consumidores conozcan el valor nutritivo y la composición de nuestros productos, iniciamos en el 2009 la inclusión de información nutrimental en la parte frontal de todos nuestros empaques a nivel global. Al cierre de 2010, nuestros productos muestran el contenido energético en la parte frontal de su empaque.

A partir de 2010, pensando en que nuestros consumidores pudieran llevar a cabo una mejor decisión sobre su alimentación y estilo de vida, iniciamos con la implementación de una segunda etapa en nuestra propuesta de etiquetado frontal.

Esta iniciativa se conoce a nivel mundial como GDAs (Guideline Daily Amounts) y es la propuesta de etiquetado frontal más aceptada a nivel global, tanto por la industria como por los consumidores.



¿Pero qué son los GDAs?

- ~ Sirven como una guía para conocer la cantidad de energía y nutrientes que contiene una porción de alimento o bebida y lo que cada cantidad representa como porcentaje de los requerimientos diarios de una persona.
- ~ Ayudan a los consumidores a comprender qué proporción de sus necesidades nutricionales cumple diariamente con dicho producto.
- ~ Debido a que las necesidades nutricionales varían dependiendo de la edad, peso, talla, sexo y el nivel de actividad física, los GDAs no son objetivos individuales, sino los valores de referencia que se han establecido para una persona con un peso saludable y con un nivel moderado de actividad física.

Manejamos con toda seguridad y confidencialidad toda la información que el consumidor nos proporciona a través de nuestros canales de comunicación como: call center, páginas de internet, sistemas de venta.

La utilización de los granos enteros en nuestros productos, es de gran importancia ya que aportan los beneficios de la fibra dietética, antioxidantes, fitonutrientes, vitaminas y minerales. Por esta razón, se han continuado los trabajos en conjunto con el Whole Grains Council, (WGC) y actualmente 304 de nuestros productos a nivel global se encuentran registrados en dicho consejo. Esto nos ha permitido agregar el sello autorizado de Grano Entero en los empaques como parte del etiquetado.



Promoción de Estilos de Vida Saludable

En Grupo Bimbo nos hemos preocupado siempre, por la promoción de la actividad física y los estilos de vida saludables, es así que llevamos a cabo diversas iniciativas y actividades que contribuyan a tener una mejor calidad de vida a nuestros consumidores y colaboradores.

- ~ **Nutrinotas.** Publicación trimestral impresa y mensual a través de internet, la cual brinda a los consumidores consejos para llevar a cabo estilos de vida saludables, además de contar con información de salud y bienestar, sencilla y de interés general.
- ~ Contamos con un sitio especial de nutrición: <http://www.nutriciongrupobimbo.com> el cual contiene información nutricional en general, consejos para aprender a comer y para realizar una actividad física correcta, guías, menús y recetas para una sana alimentación, descripción de nuestros productos y compromisos de responsabilidad social, así como un chat con nutriólogos profesionales que brindan atención a nuestros consumidores.



- ~ Programa de visitas escolares a nuestras diversas plantas, a través del cual recibimos a 744,995 niños anualmente, a quienes se entrega material educativo para que puedan llevar a cabo una alimentación correcta y estilos de vida saludables.
- ~ Nemi, AC. En alianza con esta asociación, hemos impartido a más de 40,000 adolescentes la conferencia "Salud en Onda", para promover una alimentación correcta y la práctica frecuente de actividad física.
- ~ Programa Comedores Saludables. En 2010 logramos certificar cinco nuevos comedores de plantas de Organización Barcel.
- ~ A través de nuestro programa Empresa Saludable, trabajamos con nuestros colaboradores con el objetivo de fomentar entre ellos la adopción de estilos de vida saludables dentro y fuera de sus lugares de trabajo y llevarlo hacia sus propias familias. Durante 2010 se llevaron a cabo diversas actividades en oficinas, plantas y agencias, como pláticas de salud, consultas con nutriólogas, gimnasios dentro de las instalaciones, cursos de capacitación en salud y nutrición para colaboradores, entre otras.





Promoción de la Actividad Física

En 2010 llevamos a cabo importantes eventos para la promoción de la actividad física y el deporte.

México

~ Grupo Bimbo y Club América, en un esfuerzo para fomentar la práctica del fútbol entre los niños y jóvenes de nuestro país, organizaron del 17 de abril al 12 de junio y los días 19, 20 y 26 de junio, la primera edición de la Copa Bimbo-América 2010.

El torneo incluyó siete categorías en la rama varonil desde los seis hasta los doce años, con un total de más de 74 equipos y más de 2000 niños. Para mayor información visitar www.clubamerica.com.mx/bimbo/

~ WONDER, de la mano del Instituto del Deporte del Distrito Federal, inició en agosto de 2010, una estrategia para remodelar 32 canchas de basquetbol en espacios públicos en 15 delegaciones de la Ciudad de México, esto como muestra de su compromiso para promover el deporte en nuestro país.

Al evento inaugural, asistieron autoridades deportivas del Gobierno del Distrito Federal y autoridades delegacionales, además de dos grandes estrellas del basquetbol de la NBA: Eduardo Nájera (Charlotte Bobcats), considerado como el mejor jugador mexicano y Jason Kidd (Mavericks de Dallas), dos veces campeón Olímpico y convocado diez veces al Juego de Estrellas. Ambos pertenecen al equipo Wonder, al igual que Steve Nash (Phoenix), quien ha sido nombrado dos veces MVP (Most Valuable Player) de la NBA.

Adicionalmente al proyecto con el Gobierno del Distrito Federal, se tuvo el apoyo de otras dos plazas, lo que permitió remodelar dos canchas más, una en Monterrey y otra en Cuernavaca.

~ Barcel y Ricolino, se sumaron a los festejos del Bicentenario de la Independencia de México, apoyando al deporte en el Festival Olímpico Bicentenario, que se llevó a cabo los días 9 y 10 de octubre en la Ciudad de México y la Semana Deportiva, del 9 al 17 del mismo mes en 11 estados de la República. A través de esta iniciativa, ambas empresas se suman a los esfuerzos del grupo por promover entre la población la realización de actividad física así como valores universales del deporte, aplicables a la vida cotidiana.

~ Nuestros empaques y medios publicitarios cuentan con la leyenda "Lléname de energía con 30 minutos de ejercicio al día" como una manera de fomentar la actividad física entre la población. La promoción de la actividad física y estilos de vida saludable, no se limita a Grupo Bimbo en México sino a todas las organizaciones del Grupo.

Bimbo Bakeries USA

~ 11ª Carrera Anual 5K and 1 Mile Run/Walk, Elizabeth T. McNamee Memorial Fund Inc.

~ Ellen's Run, cuyo objetivo fue la recaudación de fondos para un Centro de Salud de Cáncer de Mama.

~ Kayak for a Cause, el cual se lleva a cabo anualmente para recabar fondos para distintas causas.

~ Muscular Dystrophy Association DFW Chapter, agencia de salud sin fines de lucro dedicada a la curación de la distrofia muscular y enfermedades relacionadas.

Organización Centroamérica

A lo largo del año, se patrocinaron diversos eventos de fútbol con el fin de fomentar el ejercicio entre nuestros colaboradores de diversos países de Centroamérica como

Costa Rica, El Salvador, Guatemala, Panamá y Colombia. En estos torneos se tuvo una participación activa de nuestros colaboradores de hasta 600 jugadores que participaron durante los seis meses que duró el torneo.

Organización Latinoamérica

En 2010 se patrocinaron diversos eventos deportivos en países donde tenemos presencia como Argentina, Brasil, Chile, Perú y Uruguay.

Además de la ejecución de eventos de fútbol como el Campeonato de Fútbol Sao Paulo en Brasil donde participaron 130 colaboradores, se organizaron eventos deportivos como carreras de 3,7 y 10 Km. Como ejemplos podemos mencionar la Carrera Universitaria y Providencia NutriUP en Chile con más de 5,000 corredores y la carrera "10 K Bimbo" en Uruguay donde asistieron 1,500 personas.

Con el fin de fomentar la actividad física en grupos específicos, se llevaron a cabo eventos para niños como la Copa Fútbol Marinela en Chile donde más de 1.550 niños mayores de 12 años participaron. Asimismo, se organizó el campeonato de Rugby Femenil Bimbo Chile donde participaron 500 mujeres.

Alianzas con Instituciones Públicas y Privadas para Trabajar por la Salud

Invertir en la investigación siempre ha sido una tarea fundamental para el desarrollo de Grupo Bimbo, y para mantener nuestra presencia en el ámbito científico y empresarial internacional. A través de diversas alianzas con organismos e instituciones públicas y privadas, buscamos consolidar una relación cercana con la comunidad científica y académica, con el fin de apoyar la investigación en materia de salud y nutrición, así como crear las alianzas que permitan ampliar el conocimiento en este ámbito y promuevan el uso de nuevos ingredientes y tecnologías que nos permitan ofrecer productos con un mejor perfil nutricional, sabrosos e innovadores y que promuevan estilos de vida saludables en nuestros consumidores.

Algunas de nuestras alianzas más relevantes son:

The Whole Grains Council, (WGC), a través de esta alianza fomentamos el consumo de granos enteros en la población.

Nuestros productos con granos enteros cuentan con el sello WGC que avala el contenido de grano enteros en los mismos. Actualmente más de 300 productos de Grupo Bimbo cuentan con este sello. En 2010 recibimos el premio "Whole Grains Council Award" como reconocimiento a la activa labor en el desarrollo y fomento de productos con granos enteros en los consumidores a lo largo de diversos países.

Mantenemos convenios activos con diversas Universidades e Institutos de Investigación a lo largo de diversos países, para el desarrollo de proyectos en tecnología de alimentos y nutrición. Como ejemplos podemos mencionar la Universidad Autónoma de México (UNAM) y Universum, el Centro de Investigación y Asistencia en Tecnología y Diseño del Estado de Jalisco en México (CIATEJ), **University of British Columbia en Canadá**, el Instituto de Nutrición y Tecnología de Alimentos en Chile (INTA) y la Universidad de Sao Paulo, Brasil entre otros.



Otras alianzas importantes:

México

1. NEMI, AC.
2. CONMEXICO como parte de la "Alianza por una Vida Saludable".
3. Secretaría de Salud – DVD "Aprende a Vivir con Diabetes".

Estados Unidos

1. Campaña March of Dimes.
2. American Heart Association.
3. American Diabetes Association.
4. The Grains Food Foundation.

Latinoamérica

1. SAN (Sociedad Argentina de Nutrición)
2. SUNED (Sociedad Uruguaya de Nutrición en Diabetes).



Comprometidos con EL MEDIO AMBIENTE

Grupo Bimbo ha demostrado su interés y responsabilidad por realizar esfuerzos a favor del Medio Ambiente a través de iniciativas que nos comprometen a trabajar, cumpliendo con los requerimientos legales y buscando siempre la mejora de nuestro desempeño ambiental.

EL PARQUE
EÓLICO MÁS
GRANDE DEL
MUNDO DE LA
INDUSTRIA
ALIMENTARIA



Actualmente más de 100 de nuestras instalaciones productivas tienen como objetivo la consolidación de las acciones para la mejora del medio ambiente y la disminución de la huella ambiental.



REDUCCIÓN DE ENERGÍA ELÉCTRICA

11 millones de Kwh

REDUCCIÓN EN EL CONSUMO DE AGUA

229,400 m³

RECICLAJE EN PLANTAS DE MÉXICO

84%

En el año 2002 iniciamos la implementación del Sistema Integrado de Gestión Ambiental (SIGA) y posteriormente en el 2007 inició el programa “Comprometidos con el Medio Ambiente”, el cual contiene cinco líneas de acción:

- ~ Ahorro de Energía
- ~ Manejo Integral de Residuos
- ~ Ahorro de Agua
- ~ Reducción de Emisiones
- ~ Conservación y Mejora del Entorno

El alcance de nuestro programa está en proceso de cubrir todas las instalaciones de Grupo Bimbo y establece los criterios a considerar, que serán la base para definir los objetivos y metas en materia de sustentabilidad, que den como resultado la minimización de los impactos, así como los requerimientos para el manejo integral del programa.

Es responsabilidad del equipo de sustentabilidad, realizar y coordinar con ayuda de las áreas de mantenimiento y vehículos de cada instalación, el seguimiento y ejecución de los objetivos y metas anuales.



Planta de Tratamiento de Agua

En Grupo Bimbo contamos con diversos certificados y reconocimientos que demuestran nuestro compromiso en materia de sustentabilidad como son:

- ~ Premio Mejor Empresa Sustentable otorgado por la Revista Mundo Ejecutivo en México.
- ~ Primer Lugar dentro del Concurso Nacional en México de Liderazgo Ambiental otorgado por COPARMEX.
- ~ ISO9001 de gestión de calidad y a través del cual aseguramos la calidad de los productos y por ende la satisfacción del consumidor.
- ~ HACCP (Sistema de análisis de peligros y de puntos críticos de control) el cual permite identificar peligros específicos y medidas para su control con el fin de garantizar la inocuidad de los alimentos. Es un instrumento para evaluar los peligros y establecer sistemas de control que se centran en la prevención en lugar de basarse principalmente en el ensayo del producto final.

~ Certificado "Industria Limpia" en México, otorgado por el gobierno Federal.

Nuestros empaques degradables cuentan con certificaciones de organismos europeos por parte de Smithers Rapra Technology Ltd. (Laboratorio de Análisis y Certificación del Reino Unido):

- ~ Certificado de biodegradación y Certificado de contacto con alimentos bajo la norma americana ASTM.
- ~ Certificado de eco toxicidad bajo la norma de la Unión Europea. OWS (Organic Waste System) en Bélgica.
- ~ Certificado de biodegradación bajo la norma internacional ISO.APPLUS (Grupo Empresarial Español dedicado a la certificación) en conjunto con la Universidad de Barcelona.
- ~ Certificado de biodegradación bajo norma americana ASTM. PYXIS (Laboratorio de Análisis en el Reino Unido).



Ahorro de Energía

Mejorar el desempeño energético de las operaciones de Grupo Bimbo, así como la implementación del uso de energías renovables y la estandarización de los programas de ahorro y uso eficiente de energía son nuestros objetivos.

Durante el 2010, hemos llevado a cabo una serie de iniciativas, proyectos y acciones, los cuales nos han ayudado en conjunto, a disminuir nuestros indicadores de energía utilizada por tonelada de producción y a ofrecer servicios cuyos procesos destacan por sus altos estándares de eficiencia y bajo consumo energético.

Estas iniciativas, se encuentran actualmente en etapa de implementación y replicación con diferente grado de avance en las organizaciones del Grupo, algunas de las cuales se listan a continuación.

Reducción del consumo eléctrico:

- ~ Uso de tecnologías más eficientes en los sistemas de iluminación.
- ~ Mejora del factor de potencia eléctrica para incrementar la eficiencia de las instalaciones eléctricas.
- ~ Domos solares para uso de la luz natural y evitar el consumo de energía eléctrica para iluminación, como parte de las acciones de edificación sustentable en nuevas instalaciones.
- ~ Control de la demanda eléctrica y monitoreo de

consumos, para disminuir la demanda de potencia y energía eléctrica utilizada.

- ~ Control de la calidad de energía y protecciones eléctricas, para evitar pérdidas y daños a instalaciones, equipos y/o al personal.
- ~ Sustitución de motores de eficiencia estándar por motores de alta eficiencia.

Consumo térmico:

- ~ Aplicación, sustitución o mejora de aislamiento en superficies radiantes para evitar las pérdidas de calor en los hornos galleteros, comales y freidores.
- ~ Eficiencia en la generación y consumo de vapor:
 - ~ Sistema automático de purgas. Logra ahorro de combustible y agua, recupera energía del agua caliente para producir vapor.
 - ~ Instalación de intercambiador de placas para producir





agua caliente. Disminuye el consumo de vapor y el costo de producir agua caliente.

- ~ Sistema de trampas para recuperación de condensados. Reduce el costo de generación de vapor recuperando energía.
- ~ Calentamiento de agua con paneles solares, para disminuir el consumo de gas.

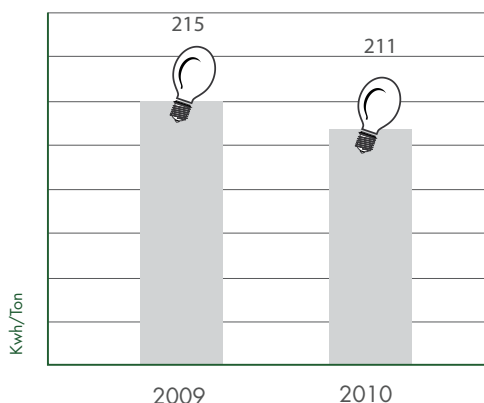


Pre calentador de aceite

Consumo de Energía Eléctrica

En el 2010, el indicador de energía eléctrica, en las plantas de Grupo Bimbo se redujo en 1.84% respecto al año anterior, expresado en kilowatt-hora por tonelada de producción (kWh/Ton), porcentaje que representa un poco más de 11 millones de kWh.

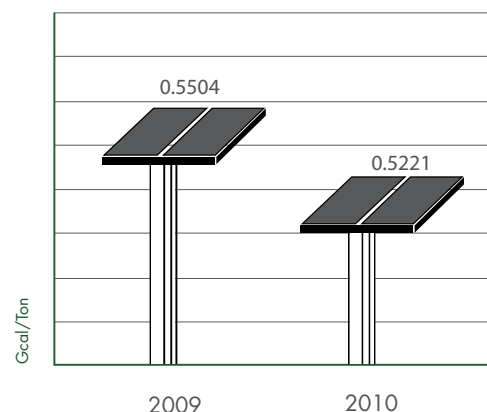
Índice de Energía Eléctrica (Kwh/TPE)



Consumo de Energía Térmica

En cuanto al indicador de energía térmica respecto al año anterior, en nuestras plantas logramos una disminución del 5%, expresado en Gigacalorías por tonelada de producción (Gcal/Ton).

Índice de Energía Térmica (Gcal/TPE)



Red de Distribución

Nuestro objetivo es el promover la mejora continua en nuestros procesos de distribución, optimizando el número de rutas, recorridos e indicadores de eficiencia de la flotilla vehicular.

En México la eficiencia de combustible en el 2010 fue de 4.81 km/lit. Una de las medidas que contribuyeron fue la migración de gasolina y gas L.P. a Diesel.

Algunos ejemplos de acciones tomadas en México, son:

- ~ Inicio de certificación de 'Transporte Limpio' con SEMARNAT y SCT en la región metropolitana.
- ~ Proyecto de optimización de rutas.
- ~ Incorporación de componentes mecánicos de bajo mantenimiento en los transportes.
- ~ Renovación continua del parque vehicular por unidades de reparto y transportes con motores más eficientes y de bajas emisiones.
- ~ La incorporación de centros de distribución para satisfacer la demanda de manera más eficiente a nuestros clientes y consumidores.



Reducción de Emisiones

Tenemos el objetivo de disminuir emisiones a la atmósfera en todas las plantas de Grupo Bimbo.

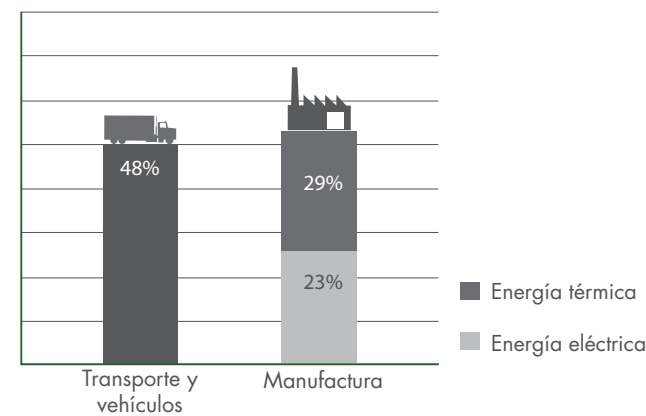
Para calcular las emisiones de CO₂ por el uso de combustibles fósiles, se utilizaron los factores de emisión de la guía elaborada por el Greenhouse Gas Protocol Initiative, Protocolo GHG (Protocol Greenhouse Gases) y el GEI México (Protocolo de Gases de Efecto Invernadero).

Para la elaboración del reporte de emisiones nos basamos en las siguientes metodologías: Protocolo GHG: A Corporate Accounting and Reporting Standard y el Programa GEI México.

Emisiones

En el 2010, las emisiones de Grupo Bimbo se distribuyeron de la siguiente manera: 48% transportes y vehículos y 52% en manufactura (23% de energía eléctrica y 29% de energía térmica):

Total de emisiones de CO₂



Grupo Bimbo junto con Axtel, Banamex, Femsá, Ford, Televisa Verde y SEMARNAT participó con la empresa PlanetUp para el lanzamiento en Julio de 2010 de la aplicación EcoTweet, la cual tiene como objetivo reducir los efectos del cambio climático de manera masiva utilizando el poder de internet.

A través de este proyecto, cada una de las empresas patrocinadoras destinará un porcentaje económico para financiar proyectos forestales, uso de energías alternativas, entre otros; con el fin de reducir el 20% de las emisiones de gases de efecto invernadero para el 2015 y el 85% para el 2050.

Manejo Integral de Residuos

Reducir, reutilizar y/o reciclar los residuos de nuestros productos y servicios, son los objetivos de Grupo Bimbo en materia de manejo de residuos.

Contamos con una metodología para clasificar, cuantificar y separar todos los residuos que se generan dentro de las instalaciones con la finalidad de poderlos separar, con el objetivo de aprovechar aquellos que aún sean útiles para otros procesos e identificar nuestras áreas de oportunidad para la reducción de los mismos.

Residuos Sólidos

Dentro de las plantas de la empresa estamos llevando a cabo tareas enfocadas a la separación, clasificación, reducción y reciclaje de residuos generados.

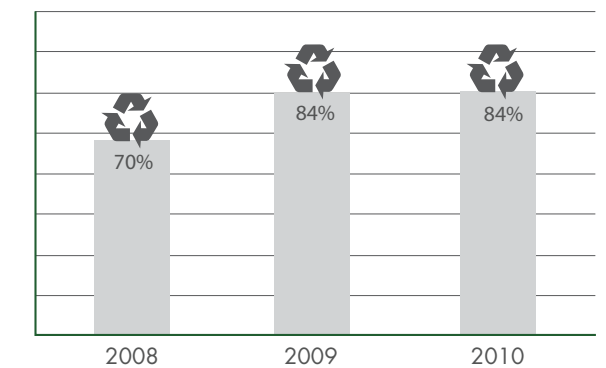
Estas tareas nos han permitido en las plantas de México: Barcel y Bimbo; disminuir en 2010 el 14% de los residuos generados por unidad de producción y reciclar un poco más de 32,000 toneladas de residuos, dando como resultado el reciclaje de un poco más del 80% del total de los residuos generados.



Seguimos trabajando en las demás regiones donde tenemos presencia a través de nuestra metodología de Manejo Integral de Residuos con lo que esperamos reducir la cantidad de desechos que se envían a los rellenos sanitarios. Además en algunas plantas de Estados Unidos se realizó una auditoría para definir procesos de reducción y reciclaje.

En el proceso de pintura de los vehículos hemos disminuido la generación de residuos con el uso de un sistema de baja presión y altos sólidos a una sola mano.

Reciclaje % plantas de México





Participación de Grupo Bimbo con SUSTENTA

Grupo Bimbo es miembro asociado de SUSTENTA, Compromiso Empresarial para el Manejo Integral de Residuos A.C., asociación que promueve la prevención y gestión integral de los residuos sólidos urbanos en el país, apoyando a autoridades de los tres niveles de gobierno con asesoría técnica y difundiendo información operativa para el control de los residuos.

En el año 2010, participamos en el desarrollo de los diagnósticos básicos, en los municipios de: Lázaro Cárdenas, Quintana Roo; León, Guanajuato; Aguascalientes, Aguascalientes.



Sustentabilidad en Empaques Grupo Bimbo

Empaques Degradables

Además de la implementación de la tecnología para hacer los empaques degradables, en Grupo Bimbo hemos enfocado esfuerzos con el objetivo de reducir la cantidad del material empleado en los empaques, manteniendo la calidad e inocuidad de los productos. A lo largo de 2010 se llevaron a cabo proyectos con el fin de lograr una reducción en el espesor de nuestros empaques, así como recortar las dimensiones de los mismos.

Con estas reducciones, potencialmente se dejará de emitir al medio ambiente cerca de 394 mil kilogramos anuales de empaque, de los cuales el 97% lo representan plásticos; lo que equivale a dejar de emitir alrededor de 704 ton de gases de efecto invernadero.

Además en 2010 Grupo Bimbo en conjunto con la red de distribución y centros de investigación pertenecientes al Consejo Nacional de Ciencia y Tecnología (CONACYT), consolidamos la creación de la Alianza Estratégica y Redes de Innovación (AERI's) para el desarrollo de empaques sustentables.

Como resultado de esta alianza se han identificado proyectos a corto, mediano y largo plazo; de los cuales dos se empezarán a trabajar inmediatamente con esta red, a fin de minimizar la cantidad de residuos sólidos emitidos al medio ambiente.



Ahorro de Agua

Nuestro objetivo es el de disminuir y reutilizar al máximo el consumo de agua en nuestros centros de trabajo y buscar siempre la descarga cero en todas las plantas de Grupo Bimbo.

En materia de agua, algunas de las iniciativas que se están implementando y replicando son:

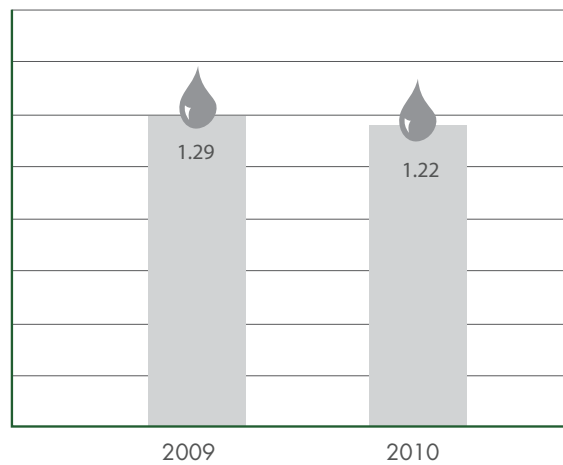
- ~ Recuperación de agua de lluvia. Instalación de pozos de absorción, para infiltrar agua pluvial y reabastecer los mantos acuíferos.
- ~ Durante 2010, tan solo en las plantas de México logramos el reuso del 70% de agua tratada en actividades como riego y lavado de vehículos cumpliendo con la normatividad al respecto.
- ~ Especialización del tratamiento terciario del agua, para lograr su reuso en torres de enfriamiento.
- ~ Desarrollo, prueba, validación y operación de programas de implementación de limpiezas en seco y semi-húmedas para las líneas de producción.
- ~ En agencias y talleres de vehículos hemos estado probando, validando y replicando la práctica de lavados automáticos y recicladores de agua.



- ~ Eliminación del uso de químicos en calderas y torres de enfriamiento.
- ~ Programas de monitoreo, medición, reducción y control de los puntos de mayor consumo de agua.

Nuestros resultados en el periodo de reporte de ahorro de agua en las plantas de Grupo Bimbo son la reducción de 229,400 m³ en el consumo de agua potable, equivalente al 6% menos que en 2009.

Ahorro de agua (m³/ton)



Conservación y Mejora del Entorno

Replicar las mejores prácticas del cuidado de medio ambiente hacia todos los centros de trabajo de Grupo Bimbo, es nuestro objetivo.

Somos una empresa que toma acciones por la conservación del medio ambiente para nuestras generaciones futuras. Por esta razón trabajamos día con día para que ésta sea una responsabilidad de cada uno de nuestros colaboradores, sus familias y nuestros proveedores, desarrollando actividades en las que todos puedan participar en el cuidado del mismo.



En Grupo Bimbo apoyamos en 2010 la segunda edición de la campaña de Fundación Azteca, "Limpiemos Nuestro México". La misión de ésta es la de impulsar un esfuerzo comunitario que une a las familias, empresas e instituciones para trabajar en equipo, con el fin de generar conciencia sobre el problema de la basura en nuestro país, y la necesidad de llevar a cabo el reciclaje de la misma.

Extendimos una invitación a toda la población de las ciudades donde tenemos presencia a que se dieran cita el 21 de marzo de 2010 para unirse a nuestra brigada de voluntariado, familiares y amigos y trabajar por esta causa durante un día completo.

Llevamos a cabo en todas las plantas de México y Latinoamérica la Semana del Medio Ambiente y Consumo Responsable con la participación de nuestros colaboradores y sus familias así como proveedores de productos sustentables, con el objetivo de promover nuestra cultura de protección al medio ambiente.

Reforestamos México, A.C.

En 2002, fortalecimos nuestro compromiso por la conservación del medio ambiente, fundando Reforestamos México, A.C., que busca conservar y recuperar los bosques y selvas de México que proporcionan bienes y servicios ambientales indispensables para el desarrollo del país.

La persona es el valor central de Reforestamos México, por lo que trabajan con y para las personas detonando cambios de mentalidad, fomentando el liderazgo local, la organización comunitaria y la rentabilidad forestal para crear los bosques que México necesita para su desarrollo.

Reforestamos México trabaja para que las personas que habitan en los bosques generen valor y bienestar a través de su trabajo, logrando así asegurar los bosques y selvas del futuro. Éstos, representan un activo productivo para las comunidades que habitan en ellos y pueden otorgar una vida digna para sus habitantes.

Durante 2010, Reforestamos México participó en la constitución de la Alianza ECOFORCE (Alianza de Ejidos y Comunidades Forestales Certificadas de México),

la cual cuenta con una superficie total de 246,557 hectáreas bajo manejo forestal sustentable (superficie comparable a la extensión del Estado de Hidalgo), de las cuales 149,633 están certificadas bajo estándar del Forest Stewardship Council.

La certificación forestal garantiza que la madera que se comercializa proviene de bosques saludables en donde habitan comunidades que utilizan responsablemente los recursos naturales.

Reforestamos México participó en la elaboración del Manual de Buenas Prácticas para Aserraderos Comunitarios en colaboración con Rainforest Alliance y el Consejo Civil Mexicano para la Silvicultura Sostenible.

Por último y de la mano de diversas empresas, organizaciones de la sociedad civil y dependencias de gobierno, buscan articular redes que impulsen iniciativas en el sector forestal, con el objetivo de que se reconozcan a las personas que viven en y de los bosques, así como la satisfacción de sus necesidades.

Indicador	2010
Hectáreas bajo manejo forestal sustentable	246,557
Número de comunidades	112
Número de etnias	15
Voluntarios involucrados	4576
Empresas involucradas	65



Parque Eólico "Piedra Larga" Proyecto más retador...

"La construcción de este parque es una piedra angular en nuestra búsqueda para seguir creciendo con la fuerza de la naturaleza, y nos coloca como la primera empresa que hace el mayor cambio a energías renovables en la industria de alimentos; representa un esfuerzo sin precedente en el aprovechamiento de energía renovable, limpia y virtualmente inagotable: La energía verde".

"Grupo Bimbo constantemente busca reducir su huella ambiental, por ello se maneja bajo los más altos estándares de desempeño. Este es un esfuerzo que venimos haciendo desde hace 10 años y cada vez toma una mayor relevancia en nuestros 5 ejes de sustentabilidad ambiental: ahorro de energía, ahorro de agua, reducción de emisiones, manejo de residuos y conservación y mejora del entorno".

Daniel Servitje



Comprometidos con NUESTRA SOCIEDAD

Como parte de la estrategia de responsabilidad social de Grupo Bimbo está el atender y apoyar a las comunidades donde nos encontramos a través de programas orientados principalmente a los siguientes sectores: nutrición y salud, educación, campo y cuidado del medio ambiente.

PATRONATO
PRO ZONA
MAZAHUA
600
HABITANTES
BENEFICIADOS



Nuestro compromiso social se centra en la estrecha vinculación con las comunidades que nos ayudan a producir y vender nuestros productos. El apoyo que otorgamos se lleva a cabo a partir de alianzas con instituciones a las que aportamos donativos en especie o económicos, los cuales representan casi el 1.5% de nuestras utilidades.



FAMILIAS
APOYADAS POR
FUNDAR

10,000

HABITANTES INDÍGENAS
EN OAXACA
BENEFICIADOS

64,500

FUNDACION
NEMI ALUMNOS
BENEFICIADOS

74,858

Salud y Nutrición

Como empresa del sector de alimentos, una de nuestras prioridades es el tema de la salud y nutrición, el cual incorporamos en nuestra estrategia de responsabilidad social a través de las siguientes iniciativas:

- ~ “Comedor Comer y Crecer, A. C.”, por medio del cual hemos apoyado a casi 340 niños con problemas de malnutrición.
- ~ En alianza con la Fundación NEMI, hemos apoyado la impartición de 600 pláticas sobre estilos de vida saludables, actividad física y nutrición en secundarias públicas y privadas de seis ciudades de la República Mexicana, con un impacto alcanzado de 74,858 alumnos como beneficiados directos.
- ~ Con la Fundación JUCONI, 350 niños y jóvenes, así como 101 familias, que sufren situaciones de violencia doméstica y social se vieron beneficiados con nuestro apoyo.
- ~ A través de Nutre a un Niño, beneficiamos a casi 130 niños de bajos recursos, menores de seis



años, diagnosticados con algún grado de desnutrición, en la Costa Chica de Guerrero.

- ~ En conjunto con la Cruz Roja Mexicana, apoyamos a 93 pacientes de escasos recursos que requerían de cirugías mayores.
- ~ En Fundación para los Niños de las Californias, 341 personas de bajos recursos, menores a 18 años, recibieron servicios educativos, consultas médicas o cirugías.

Programas Sociales

Dos veces al año invitamos a asociaciones no lucrativas a nuestra Feria de Responsabilidad Social con el fin de buscar nuevas formas de apoyar a los más vulnerables.

Las iniciativas que se llevaron a cabo en 2010 en el área social fueron:

- ~ Fundación ProEmpleo Productivo, a través de la cual se brindó apoyo a 150 personas para que iniciaran su propio negocio, o bien lo hicieran crecer.
- ~ Ofrecemos apoyo a albergues o internados, como: Casa Paterna La Gran Familia, Colonia Juvenil, Internado Infantil Guadalupano y Hogares Providencia, con los cuales se dio hogar y atención para que continúen sus estudios, a 628 niños y jóvenes en condiciones de maltrato y orfandad.
- ~ Apoyamos a la Fundación de Reintegración Social, institución que previene acciones delictivas en jóvenes y adultos y que beneficia a 2500 personas que enfrentan procesos penales.

Educación y Niños

Consideramos que el progreso social se alcanza con el impulso a la educación, por lo que canalizamos apoyos económicos y en especie a un gran número de organizaciones.

- ~ En alianza con Fundación Televisa y otras instituciones, publicamos el libro "Vivir los Valores" para la promoción de la incorporación de los más altos valores humanos a la vida diaria. Asimismo, se imprimieron y distribuyeron 560,000 Calendarios de Valores y guías para docentes a todas las aulas de las escuelas primarias del país, llegando a 14'654,135 niños y niñas entre 6 y 13 años de edad.
- ~ Trabajamos por el fomento de la calidad educativa en México a través de las siguientes instituciones: Fundación Empresarios por la Educación Básica, A.C., Instituto de Fomento de Investigación Educativa, A. C. (IFIE), Centro Chihuahuense por la Calidad Educativa, IMPULSA, SELIDER, Instituto de Pensamiento Estratégico Ágora y el SIFE Worldwide. Además patrocinamos la Cumbre de Líderes en Acción por la Educación 2010, con participación internacional.
- ~ En la puesta en marcha de diferentes proyectos educativos, seguimos con el apoyo al Instituto Crisol para personas de bajos recursos que cursan educación básica y media, impactando a 312 familias; en el nivel superior apoyamos a la Escuela Bancaria y Comercial, a la Universidad La Salle Noroeste, la Universidad Popular del Estado de Puebla, la Universidad Iberoamericana de Puebla, al Instituto Tecnológico Autónomo de México y al Instituto de Fomento Educativo y Cultural de Guanajuato.
- ~ A favor de la niñez, patrocinamos el "Papalote Museo del Niño" para que casi 11,000 niños de escuelas públicas de la Ciudad de México y Cuernavaca visiten la institución.



Medio Ambiente e Indígenas

Beneficiamos a comunidades indígenas a través de diferentes instituciones como: Fundación Mexicana para el Desarrollo Rural que promueve el desarrollo del sector agrícola y a 10 mil familias campesinas en 16 estados de la República.

En México hemos trabajado con las comunidades indígenas Mixteca, Mazahua y Tarahumara a través de distintas instituciones como el Patronato Pro Zona Mazahua, donde se ha beneficiado a más de 600 habitantes con diversos programas de desarrollo en las áreas de salud, nutrición y proyectos productivos. Durante 2010, a través de la Fundación Promixteca, se logró incrementar el número de comunidades impactadas, de 14 a 43, creciendo respecto al 2009. De esta forma, se ayuda a 64,500 habitantes indígenas en Oaxaca promoviendo su desarrollo integral.

Con Fundación Tarahumara se mantuvo el apoyo con el patrocinio del calendario anual cuyas ganancias se canalizan a programas de nutrición infantil y a becas educativas, beneficiando a 4,000 niños.

Televisión Azteca hizo llamado para participar en la campaña "Limpiemos nuestro México", a la que Grupo Bimbo respondió con la participación de 50,000 colaboradores y sus familias.

A través de Junior League, de la ciudad de México se sensibilizó a niños a través del programa "Reciclable por Naturaleza", enseñando el manejo responsable de residuos sólidos.

Reforestamos México

En 2002, Grupo Bimbo fortaleció su compromiso con la conservación del medio natural, fundando Reforestamos México, A.C., que busca conservar y recuperar los bosques y selvas de México que proporcionan bienes y servicios ambientales indispensables para el desarrollo del país.

Durante 2010 ratificamos el compromiso con apoyos que sustentan las acciones descritas en el apartado de Comprometidos con el Medio Ambiente.





Apoyo en Desastres Naturales

Contamos con el Fondo Grupo Bimbo para Desastres Naturales que se conforma por las aportaciones de los colaboradores y de la empresa, y que apoya con recursos económicos y en especie a los diferentes colaboradores que han sido afectados por fenómenos naturales. En 2010, se hizo uso de estos recursos para apoyar a casi 500 compañeros que sufrieron afectaciones por las inundaciones de Monterrey, Veracruz, Villahermosa, Estado de México y Mexicali por el sismo ocurrido.

Nuestro Grupo busca responder a las necesidades de las personas afectadas por diversos tipos de desastres naturales, siendo una labor prioritaria, la asistencia a nuestra sociedad. Durante 2010, el apoyo fue canalizado a los damnificados de los terremotos en Haití y en Santiago de Chile y a la comunidad afectada por la erupción del Volcán Pacaya en Guatemala. Se ayudó también en las inundaciones presentadas en el Estado de México, Monterrey, Chihuahua, Veracruz y Tabasco.

Clientes

Hemos llevado a cabo iniciativas de capacitación a clientes con programas como "Mi Tienda" en conjunto con la Secretaría de Economía. Durante 2010, se capacitó, con el apoyo de la Consultoría FUNDES, a 696 clientes en ciudades como Villahermosa, Monterrey, Toluca, Querétaro, Guadalajara y Distrito Federal. Con ello, se logró en promedio un incremento del 12% en las ventas de los negocios de los participantes.

Proveedores

Gracias al programa desarrollado con Nacional Financiera (NAFIN), proporcionamos a nuestros proveedores acceso a una fuente de financiamiento con menores costos de intermediación, al mejorar el manejo de su liquidez, fortalecer sus relaciones bancarias y construir un historial crediticio. Durante 2010, Grupo Bimbo otorgó financiamiento a sus proveedores afiliados por más de \$3,400 millones de pesos.

Durante 2010, el programa de crédito "GRUPO Bimbo-FINCOMUN" (CrediNómina), apoyó a 2000 colaboradores más con 57 millones de pesos; con ello logró

que casi cinco mil personas, a nivel nacional, se beneficiaran con este financiamiento en condiciones preferenciales.

Asimismo, como parte del grupo México-Alianza por la Competitividad, conformado por un grupo de empresas mexicanas, promovemos el desarrollo de nuestros proveedores PYMES en Monterrey a través del Diplomado "Cultura de Calidad y Competitividad", así como otros programas de capacitación con los Institutos Tecnológicos de México para propietarios de tiendas y operadores independientes.

Iniciativas Internacionales

Bimbo Bakeries USA

Algunos de los esfuerzos de apoyo comunitario por parte de Bimbo Bakeries en el 2010 fueron:

The Food Bank, a través del cual se benefició a cerca de 925,000 personas en 10 ciudades de Estados Unidos.

En materia de salud beneficiamos a niños con cáncer a través de las instituciones como "The Valerie Found" y "Dana-Farber Cancer Institute", las cuales promueven la atención integral a los niños con cáncer, así como la investigación del cáncer pediátrico. Asimismo, a través del "Children's Hospital Boston" beneficiamos a los niños que son internados en dicho centro, y a la institución "Muscular Dystrophy Association", DFW Chapter, dedicada a atender y proporcionar servicios de apoyo, promoción y educación a quienes padecen esta enfermedad.



Beneficiamos a personas de bajos recursos a través de "Pronto of Long Island, Inc.", la cual proporciona servicios vitales como alimentación e iniciativas de formación profesional y educativa.

Seguimos apoyando al Institute of Americas, el cual busca mejorar la comprensión, la comunicación y la cooperación entre México y los Estados Unidos, mediante la promoción de la investigación original.

Bimbo de Colombia

Con el propósito de contribuir al desarrollo educativo en Colombia, desde 2006 se lleva cabo el proyecto educativo Líderes Siglo XXI que ayuda a mejorar la calidad en la gestión de instituciones educativas.

En beneficio de la comunidad, realizamos aportaciones económicas y en especie mediante el apoyo a diversas fundaciones y entidades.

Con respecto a nuestros socios comerciales, Bimbo de Colombia fue reconocido como el mejor proveedor del año en el negocio de gran consumo por su principal cliente, Grupo Éxito, por las siguientes razones:

- ~ Manejo de herramientas tecnológicas.
- ~ Acompañamiento y participación en las actividades comerciales del Grupo Éxito.
- ~ Constante desarrollo de producto que brinda nuevas alternativas de consumo para nuestros clientes.

Durante el 2010 se apoyó a instituciones educativas como Empresarios por la Educación, Unidad del Conocimiento y Fundación Secretos para Contar.

Bimbo de Venezuela

A través de la Fundación Ambientalista Unión Familiar Salud y Ambiente, llevamos a cabo un proyecto para concientizar a nuestra sociedad sobre la preservación de los recursos naturales, a través de una campaña en la cual se buscó difundir entre nuestros colaboradores y la comunidad el tema del reciclaje.

IDEAL Chile

Brindamos apoyo en especie a las comunidades que resultaron afectadas por el terremoto que se registró a principios del año en el país.



Bimbo Argentina

En Planta Pilar, Argentina, se han implementado programas como:

- ~ Apoyo a talleres de educación laboral a personas que han sido excluidas del trabajo competitivo, fomentando así el autoempleo.
- ~ Para promover la salud y estilos de vida saludables, realizamos donaciones a comedores infantiles y a equipos de softball.
- ~ Reforestación de la zona con plantas autóctonas que contribuye al cuidado y recuperación del medio ambiente local.

Bimbo Uruguay

Se fomenta el deporte y la vida al aire libre, promoviendo así el sano entretenimiento y estilos de vida saludable a través del campeonato de fútbol, junto al Club "La Catedral."

A través del Centro Comunal Protección de la Naturaleza en Montevideo, Uruguay, contribuimos al cuidado del medio ambiente, recuperando así la flora y la fauna local mediante la reforestación de la zona con plantas autóctonas.

Bimbo Brasil

Apoyamos a instituciones que promueven la conservación y educación del medio ambiente como Instituto Pesquisas Ecológicas, Asociación Mico León Dorado y Sustentarte.



Comprometidos con NUESTROS COLABORADORES

En Grupo Bimbo reconocemos que la confianza es la base para una relación estrecha y duradera. Nuestro objetivo es lograr una relación positiva con nuestros colaboradores, un ambiente de trabajo sano y una participación activa que fomente la integración y el desarrollo de cada uno de ellos.

CONTAMOS
CON + DE
108,000
COLABORADORES
EN 17
PAÍSES



El respeto y reconocimiento de la dignidad e individualidad de cada persona es un compromiso que Grupo Bimbo asume hacia sus colaboradores. El Código de Ética de Grupo Bimbo funge como guía para todas las actividades dentro de la empresa, y es un compromiso de todos los colaboradores el cumplirlo y difundirlo en su actuar día con día.



COLABORADORES
CUBIERTOS POR
CONVENIO COLECTIVO

70.8%

HORAS-HOMBRE
EN CAPACITACIÓN

340,126

COLABORADORES
QUE FIRMARON EL
CÓDIGO DE ÉTICA

87.69%

Política de Relaciones con el Personal

Los colaboradores siempre deberán ser tratados con respeto en todos los momentos de la relación laboral, propiciando un sano clima de trabajo y una participación activa así como el desarrollo integral de cada uno de ellos.

Esto se ha de lograr a través de:

1. Responsabilidad Individual
2. Ejercicio de Jefatura
3. Trabajo en Equipo
4. Comunicación y Reconocimiento
5. Selección de Personal
6. Compensación
7. Relaciones Laborales
8. Seguridad y Salud
9. Desarrollo de Personal.

Contamos con más de 108,000 colaboradores en 17 países.

Organización	Diciembre 2010	% del Total
México	73,670	69.2
Estados Unidos	14,762	13.9
OLA (Latinoamérica)	10,591	10
OCAC (Centroamérica y Colombia)	5,897	5.5
Asia	1,413	1.3
Total	106,333	100
Outsourcing	2,410	
TOTAL	108,743	

Colaboradores a Diciembre 2010		
	México	Mundial
Colaboradores de tiempo completo	73,670	108,743
Colaboradores en un convenio colectivo	76 %	70.8 %
Porcentaje de directivos locales: ¹		
México	98.8%	
Estados Unidos		93.5%
OLA (Latinoamérica)		58.3%
OCAC /Centroamérica y Colombia)		28.6%
Asia		33%
Rotación Media:		
México	12.2%	
Estados Unidos		7%
OLA (Latinoamérica)		21%
OCAC /Centroamérica y Colombia)		27%
Asia		37%

¹ Por local entendemos aquellas personas que tengan la nacionalidad del lugar donde operan, ya sea por naturalización o por nacimiento.

Política de Promoción Interna

En Grupo Bimbo estamos comprometidos con el desarrollo de nuestro personal.

Es por ello que los puestos de directivos e integrantes de Juntas Regionales o de Gerencia, en lo posible, deben de ser cubiertos con personal interno. Cuando no existan candidatos dentro de Grupo Bimbo con el perfil de competencias requerido por la posición vacante se buscarán de forma externa.

Todo personal que ingresa al Grupo, goza de las prestaciones legales vigentes en cada país. Una vez que obtiene la planta, recibe los beneficios especificados en

el contrato colectivo de la localidad y un salario siempre superior al salario mínimo de la región.

Calidad de Vida

El respeto y reconocimiento de la dignidad e individualidad de cada persona es un compromiso que Grupo Bimbo asume hacia sus colaboradores. El Código de Ética de Grupo Bimbo funge como guía para todas las actividades dentro de la empresa, y es un compromiso de todos los colaboradores el cumplirlo y difundirlo en su actuar día con día.

Valores Grupo Bimbo

Grupo Bimbo no se adhiere a alguna ideología o grupo político; no hace aportaciones a partidos políticos, pero si promueve la participación cívica y en asociaciones ciudadanas o profesionales. Asimismo, el Grupo reprueba y combate la corrupción. El Código de Ética, difundido a todos los colaboradores a través del programa de Bienvenida Institucional, establece que los derechos de las personas deben ser respetados en cada una de las actividades laborales, así como los principios que rigen la organización. Los colaboradores que integran las Jefaturas cursan el Tutorial del Código de Ética y firman un documento que ratifica su apego y comprensión.

En Grupo Bimbo se tiene la práctica de que el salario mínimo de su personal operario deberá estar siempre por arriba del salario mínimo local. En México, el salario mínimo promedio es entre 2 y 2.5 veces más alto que el salario mínimo vigente en el país.

Prohibimos la contratación de menores de edad en todos los países en que operamos, la edad mínima para laborar en el Grupo es de 18 años, y cada año se revisan los datos personales de los colaboradores contratados para constatar el cumplimiento de esta norma. Por este motivo, no tenemos riesgo potencial de incidentes de explotación infantil.

Capacitación

Para apoyarnos en la difusión de la filosofía del Grupo, la Universidad Virtual Bimbo provee cursos especializados para las necesidades de nuestra operación. Existen cursos de capacitación técnica y de formación como:

- ~ ¿Qué es una empresa?, en el cual se orienta sobre el papel de una empresa en el desarrollo económico y social. En 2010 participaron 8,929 personas.
- ~ Superación Personal (CUSUPE), el cual consiste en un curso de reflexión de la persona y su rol en la sociedad. En 2010 contó con 5,629 asistentes.
- ~ Gestión de Talento, el cual se destina a identificar acciones de liderazgo y mejores prácticas.

Grupo Bimbo proporciona además financiamiento educativo a colaboradores para educación básica o superior, idiomas o cursos especiales.

En relación con las vacantes, el Código de Ética establece también que la primera opción para cubrir una vacante es la de la promoción interna que lleve al desarrollo de los colaboradores, salvo en los casos en que el crecimiento acelerado del negocio así lo requiera.

Asimismo en nuestro Código de Ética se establece que: "Para Grupo Bimbo es un compromiso fundamental el respetar la independencia de las asociaciones laborales que existan en cada una de sus empresas y que representen los intereses legítimos de los trabajadores, buscando siempre que las relaciones sean de colaboración y mutuo beneficio".

En México, el 76% de los colaboradores está afiliado a alguna organización sindical. En el resto de los países, el 70.8% de ellos está afiliado a organizaciones sindicales locales. El personal sindicalizado participa activamente en la negociación de sus condiciones de salario y prestaciones. En todos los centros de trabajo existen tableros en donde se encuentran los textos completos de los Contratos o Convenios Colectivos de Trabajo.

Buscamos que en las relaciones con las asociaciones sindicales los objetivos sean comunes y complementarios, no antagónicos, con el fin de buscar el bien común.

Desde hace muchos años Grupo Bimbo ha favorecido la capacitación de los líderes sindicales y su apego al personal que representan, de manera que su representatividad sea auténtica.

Cada año capacitamos en temas de derechos humanos a un grupo de personas de toda la Organización, específicamente a través del Curso de Superación Personal; éste se ha venido impartiendo en el Grupo hace más de 40 años, lo cual ha favorecido una cultura caracterizada por el respeto a la

persona y sus derechos, relaciones interpersonales sanas y ambiente laboral de confianza.

En 2010 se capacitó a 5,629 personas, de las cuales el 89% es personal administrativo y operativo, tanto



Desarrollo y Ética Empresarial

En la empresa, consideramos que la capacitación de nuestros colaboradores es clave para aprovechar el talento y habilidades de cada persona. Es parte de nuestra responsabilidad promover el aprendizaje y motivar el desarrollo personal y profesional a través de distintas formas de capacitación y entrenamiento, que tomen en cuenta las necesidades del negocio, y que reflejen los valores y principios del Grupo.

Existen tres principios entrelazados que sustentan nuestros sistemas de desarrollo y capacitación:

- ~ Entrenamiento: Desarrollar habilidades y conocimientos técnicos que permitan a cada persona llevar a cabo su trabajo.
- ~ Formación: Motivar la aplicación y uso de actitudes y valores que enriquezcan su trabajo, siempre en línea con la filosofía, valores y políticas de Grupo Bimbo.
- ~ Educación adicional: Alcanzar un nivel educativo y académico más alto para sus colaboradores.

sindicalizado como no sindicalizado; el 8% son supervisores y el 3% restante corresponde a ejecutivos y directivos.

Del total de horas impartidas para la formación del personal (340,126) a 5,629 colaboradores, se dedicaron 90,514 para tratar temas de derechos humanos en los diferentes ámbitos en que nuestros colaboradores se desenvuelven: como individuos, como miembros de una familia, como parte activa de la sociedad y como trabajadores de una empresa. Reforzando en ellos el valor objetivo y subjetivo del trabajo.

	2009	2010
Inversión en capacitación	\$87,298,000	\$115,006,000
Inversión en capacitación por colaborador	\$855.9	\$1,057.6
Horas-hombre invertidas en capacitación (formación)	203,532.8	340,125.8
Promedio de días de capacitación (formación) por colaboradores por año.	2.5	3.7

Cifras en pesos mexicanos

Altos directivos y Ejecutivos

El Consejo de Administración recibe honorarios que corresponden a su presencia en los Consejos de Administración y en los Comités derivados de éste, a los que les corresponda asistir. No reciben un bono o compensación especial por los resultados de la empresa.

El Director General de Grupo Bimbo, todos los directivos y los ejecutivos reciben bonos de acuerdo a los resultados de la empresa.

- Existen dos tipos de bonos:
- ~ Bono Anual de Resultados, que es afectado positiva o negativamente, por el alcance de la meta de Utilidad de Operación y por el nivel de logro de su desempeño real respecto a metas específicas. Este lo reciben todos los directores, gerentes y jefes de departamento.
 - ~ Bono de largo plazo: Este bono se rige exclusivamente, por el alcance de los resultados financieros del Grupo, y

se entrega 30 meses después de terminado el ejercicio por el cual se adquiere. Lo reciben directivos y gerentes.

El desempeño del Consejo de Administración se refleja en la rentabilidad del negocio, el valor de la acción, el cumplimiento de nuestras obligaciones legales, así como con el compromiso social y con el medio ambiente en los lugares donde tenemos operaciones.

Los directivos y ejecutivos responsables de los procesos de diseño de nuevas instalaciones, nuevos productos, mercadotecnia, operación de las plantas, distribución y logística, realizan su trabajo conciliando siempre los intereses económicos de la empresa con el medio ambiente. Se aseguran que cada colaborador comprenda la importancia y se responsabilice de sus acciones para prevenir la contaminación y accidentes ambientales, buscando siempre la sustentabilidad de los recursos naturales.

Es política de Grupo Bimbo, conducir nuestras operaciones bajo un ambiente de control y de manera compatible con el medio ambiente, tomando en cuenta para ello, la integridad de los sistemas naturales, incluyendo: tierra, agua, aire y la biodiversidad.

Para coordinar los esfuerzos, existe un Comité Corporativo de Riesgos, que sesiona periódicamente y un Administrador Corporativo de Riesgos.

La principal tarea de este Comité, es el seguimiento o reporte de los eventos extraordinarios que puedan afectar el funcionamiento de Grupo Bimbo. Cada una de las organizaciones y algunas direcciones funcionales, deben reportar periódicamente sus riesgos al Comité, de acuerdo con la clasificación de éstos.

La Administración de Riesgos es un sistema que integra procedimientos, prácticas y tecnologías que nos ayudan a:

- ~ Identificar peligros.
- ~ Estimar contingencias.
- ~ Desarrollar sistemas de mitigación.
- ~ Ponerlos en práctica como medidas preventivas.

Los objetivos de la Administración de Riesgos son:

- ~ Tener una visión corporativa de los riesgos que asume Grupo Bimbo por desarrollar su negocio.
- ~ Identificar y vigilar los riesgos a los que la Compañía se expone.



- ~ Coordinar los esfuerzos dirigidos a la administración, mitigación o gestión de riesgos.
- ~ Promover el entendimiento y administración de los riesgos en todos los niveles de la Empresa.

Salud y Seguridad

Cada centro de trabajo refleja la importancia que otorgamos a la seguridad y dignidad de nuestros colaboradores. Cuidamos, por encima de todo, la integridad física y mental de cada uno de ellos. Creemos que los accidentes se pueden prevenir por lo que dedicamos todo nuestro esfuerzo a la prevención de accidentes y la capacitación.

Grupo Bimbo implementa desde hace 2 años, su Modelo de Seguridad y Salud. Este Modelo incluye medidas preventivas y correctivas. Asimismo contamos con una estructura de Comités y de Comisiones de Seguridad y Salud que, no sólo se apegan a las leyes de los países donde operamos, sino que sobrepasan los estándares de seguridad legales. En esta estructura de comités y comisiones participan alrededor de 2.3 % de los colaboradores.

Todos los colaboradores, con función de jefatura, son los responsables directos de dar seguimiento al Modelo de Seguridad y Salud en sus áreas de trabajo, por lo que

el compromiso de cada jefe hacia la seguridad debe ser visible y demostrado en todo momento.

El entrenamiento en Seguridad y Salud se enfoca en los siguientes temas:

- ~ Administración de riesgos.
- ~ Investigación y análisis de incidentes y accidentes.
- ~ Auditorías en comportamiento seguro.
- ~ Reglas y procedimientos.
- ~ Conceptos básicos de seguridad.
- ~ Protección contra incendios.
- ~ Primeros auxilios.
- ~ Procedimientos de emergencia.
- ~ Cultura en seguridad vial y manejo seguro.
- ~ Detección y prevención de riesgos.

Los indicadores de seguridad se monitorean mensualmente por el Comité Ejecutivo, y el Consejo los revisa cada tres meses.

Año con año llevamos a cabo las Semanas de la Salud, a través de las cuales se provee servicios y estudios médicos, servicios de vacunación, así como pláticas informativas y publicaciones.

Las metas en el 2010 han sido: cero accidentes, reducir el porcentaje de los mismos y consolidar una cultura de seguridad en la empresa a través del Modelo de Seguridad.

Informe sobre accidentes y enfermedades profesionales, días perdidos y tasas de absentismo habidas durante el periodo objeto del informe (2010).

Premios

En el 2010, tres de nuestras fábricas lograron más de un año sin accidentes (Barcel Mérida, Ricolino San Luis y Rivera Beach en los Estados Unidos), así como 60 agencias de ventas. Destacaron Barcel Mérida (con 4 años sin accidentes), así como las agencias San Quintín de Bimbo México y Choluteca en Honduras, con 15 y 14 años sin



Cursos de Seguridad

- ~ Charla de Seguridad y Salud en el programa Bienvenido.
- ~ Capacitación en seguridad vial.
- ~ Curso básico de seguridad.
- ~ Entrenamiento en seguridad en el puesto.
- ~ Pláticas de 10 minutos en el área de trabajo.
- ~ Pláticas de seguridad en juntas de equipo.
- ~ Cursos para integrantes de Comités de seguridad y salud.
- ~ Introducción al Modelo de Seguridad y Salud de Grupo Bimbo.
- ~ Curso de prevención de incendios.
- ~ Curso de primeros auxilios.

	Tasa de accidentes (IR)	Tasa de días perdidos (IDR)
México	2.2	83.8
Estados Unidos	1.9	130.4
OLA (Latinoamérica)	3.1	37.3
OCAC (Centroamérica y Colombia)	2.5	33.9
Asia	1.4	16.4
Total Grupo Bimbo	2.2	78.7

3 víctimas mortales durante el 2010.

accidentes respectivamente. Con relación a los equipos de trabajo, sobresale el Taller de Vehículos de Mérida, que lleva más de 10 años sin accidentes.

Dados estos logros, el Comité Ejecutivo de Grupo Bimbo ha reconocido a estos centros de trabajo por su esfuerzo para impulsar la cultura de Seguridad entre nuestros colaboradores.



Participación

Es una característica del Grupo, el fomentar la solidaridad de sus colaboradores con su entorno a través de programas de voluntariado destinados a otorgar apoyo a la comunidad, buscando siempre el bien común. En 2009 se creó la Comisión de Voluntariado del Grupo para regular la participación de los colaboradores en estas actividades, así como las campañas de donativos en especie o económicos por medio de descuentos vía nómina a los colaboradores que desean aportar a las causas que apoyamos.

Uno de los programas más importantes ha sido la preservación ecológica con las Semanas de Medio Ambiente, en la cual en 2010 participaron 6,090 personas.

La Semana de Medio Ambiente tienen 2 objetivos principales: generar una cultura ecológica entre el personal y replicar las mejores prácticas de cuidado del medio ambiente.

Para lograr dichas metas, se realizan las siguientes acciones:

- ~ Pláticas y charlas de sensibilización sobre el cuidado del medio ambiente, impartidas por expertos externos.
- ~ Compartir y difundir mejores prácticas.
- ~ Venta de equipo que apoye en prácticas de ahorro energético, agua o manejo de residuos en los hogares de los colaboradores.



Campaña Voluntariado Grupo Bimbo

Organización Bimbo y Organización Barcel, a través de la "Campaña Voluntariado Grupo Bimbo", apoyaron a 28 instituciones aportando cada una un peso más por cada peso donado por los colaboradores.

Uruguay

Programa de Apoyo a la Comunidad: Este programa apunta a que la empresa participe, de forma activa, en el desarrollo de la comunidad y para esto decidimos comenzar con una institución clave en el desarrollo de una sociedad como es la escuela.



La institución seleccionada es la escuela N° 166, a la cual asisten 900 niños de bajos recursos. Ésta se encuentra a diez cuadras de la planta de Edison, en el barrio Peñarol.

Antes de comenzar con esta participación, nos reunimos con la directora donde se hizo un diagnóstico para identificar las carencias y poder plantear acciones para ayudar a solucionarlas.

Las acciones fueron:

- ~ Armado y equipamiento de una sala de computación.
- ~ Premiación a los estudiantes que participaron en las olimpiadas de matemáticas (uno de ellos ganó medalla de bronce).
- ~ Vacaciones de Invierno. Se llegó a un acuerdo con la empresa de cines HOYTS, donde se realizó una función especial para los alumnos. Ésta fue una actividad muy especial ya que para muchos de ellos era la primera vez que iban al cine.
- ~ Día del Pan. Fuimos a la escuela a explicar a los niños la importancia de una buena alimentación a través de la pirámide nutricional.
- ~ Día del niño. Participamos a través de la donación de productos para el festejo de este día.
- ~ Instalación de un toldo en el patio para que los niños puedan hacer gimnasia en un lugar adecuado y no expuestos al sol en horarios que no corresponde.
- ~ Donación de productos para el paseo de fin de año.
- ~ Reuniones con la directora y las maestras para analizar la realidad de los chicos y cómo podemos ayudarlos.

Apoyo a la Familia

En un esfuerzo por integrar a las familias de nuestros colaboradores, y apoyarlos con eventos de educación y entretenimiento, realizamos los siguientes programas y actividades:

- ~ Ferias Ciudadanas, con 19,595 asistentes en 2010.
- ~ Programas de Educación Financiera. Talleres de Finanzas Familiares, con la participación de 8,652 colaboradores.
- ~ Cursos de Superación Personal con 5,629 asistentes y Talleres de Familia con la participación de 1,856 colaboradores.
- ~ Programa FINCOMUN, a través del cual se otorgan créditos a colaboradores que se encuentren en situaciones graves de deuda. En 2010 se recibieron 2,580 solicitudes



y otorgaron 1,985 créditos por \$57,344,500 a 1,706 colaboradores.

- ~ Organización Bimbo y Organización Barcel, a través de "Colonia de Vacaciones" invitaron a 100 niños, hijos de colaboradores, de las plantas de la Cd. de México y área Metropolitana a disfrutar una semana de vacaciones llena de diversión y de formación en valores.
- ~ Participación de hijos de colaboradores en cursos de verano. En Barcel se llevaron a cabo seis cursos de verano con la asistencia de 440 niños:

- ~ Barcel Lerma 100 niños.
- ~ Barcel Atitalaquia 60 niños.



- ~ Barcel Yucatán 40 niños.
- ~ Ricolino México 60 niños.
- ~ Ricolino San Luis 120 niños
- ~ Corona Toluca 60 niños

Otros apoyos:

Venezuela

- ~ Escuela de Beisbol Menor, patrocinada por Bimbo de Venezuela, actividad dirigida a hijos de trabajadores y de la comunidad.
- ~ Programa de prevención integral del consumo de alcohol, tabaco y otras drogas en el ámbito laboral. Educar y crear valor en nuestro personal y su núcleo familiar, construyendo de esta manera una sociedad ejemplo para las próximas generaciones.
- ~ Formación para un oficio: Talleres dirigidos a esposas de los colaboradores.
- ~ Becas escolares: 120 becas mensuales para contribuir a la formación y educación formal de los hijos de nuestros colaboradores.

Uruguay

- ~ "Venid con tu familia y disfruta", este programa tiene como objetivo integrar a la familia del colaborador a la filosofía de la empresa, para que se conozcan entre ellos y así armar una gran familia. Para esto, se organiza la COPA BIMBO en el mítico estadio Centenario, donde se realiza un campeonato de futbol con los cuadros más importantes del país y extranjeros.



Chile

- ~ Campaña "Te queremos sano papá, carga bien tu carga" (Ideal, Chile), actividad dirigida a colaboradores, esposas e hijos de agencias El Pinar y Los Cóndores con el objetivo de educar y sensibilizar en temas de Seguridad y Salud, específicamente practicar en forma lúdica el manejo manual de carga de vehículos.

Argentina

- ~ Participación con diferentes clubes y organizaciones, en las que toman parte los colaboradores y sus familias.

América Central y Colombia

- ~ Concurso de Dibujo del Modelo de Seguridad y Salud para hijos y nietos de colaboradores.
- ~ Entrega de Planta con familia.
- ~ Becas de estudio escuela Abierta para operativos.
- ~ Visitas Familiares a Planta.
- ~ Campeonato de futbol con la familia.
- ~ Curso de Manualidades para esposas de colaboradores.
- ~ Crédito y Feria venta de útiles escolares a precios bajos.
- ~ Folleto de medidas preventivas en caso de terremoto.

Empresa Incluyente

En 2010 laboran en Grupo Bimbo 199 personas con capacidades diferentes de tipo motriz, auditivo, visual o intelectual.

Equidad de Género

La igualdad entre hombres y mujeres, así como el trato equitativo a todos los colaboradores se ejerce en Grupo Bimbo, ya que nuestros tabuladores y bases salariales no hacen distinción alguna entre hombres y mujeres.

	México 2009	Mundial 2009	México 2010	Mundial 2010
Mujeres	11.6%	13.8%	13.6%	15.5%

Comunicación con colaboradores

En Grupo Bimbo reconocemos que la confianza es la base para una relación estrecha y duradera. Fomentamos la comunicación abierta con ellos a través de una Política de Relaciones Personales cuyo objetivo es lograr una relación positiva con nuestros colaboradores, un ambiente de trabajo sano y una participación activa que fomente la integración y el desarrollo de cada uno de ellos a través de cuatro pilares:

1. Participación de Supervisores. Es responsabilidad de los supervisores la relación laboral con sus colaboradores, desde la selección, orientación, administración y desarrollo, así como mantener el contacto directo y frecuente con ellos.
2. Trabajo en equipo. Promover la colaboración, iniciativa, responsabilidad e integración de los equipos de trabajo.
3. Comunicación y reconocimiento. Comunicación abierta y reconocimiento al progreso, desempeño y logros alcanzados.
4. Relaciones laborales. Mantener lugares y ambientes de trabajo sanos y seguros para todos los colaboradores, sindicalizados y no sindicalizados.

Anualmente se llevan a cabo encuestas de opinión para que los colaboradores expresen sus inquietudes, comentarios o necesidades a sus supervisores.

Con el objetivo de evitar conflictos de interés personales y los del Grupo, nuestro Código de Ética establece la responsabilidad del colaborador de declarar cualquier



interés que pueda entrar en conflicto con su función dentro de la empresa, así como el procedimiento a seguir en caso de existir el mismo.

Por otra parte, durante el 2010 renovamos nuestra misión, visión y valores. En dicho proceso, se contó con la participación de más de 9,000 aportaciones de nuestros colaboradores y del Comité Ejecutivo. Una vez actualizadas, se difundieron a toda la empresa a través de las diversas divisiones organizativas.

Con relación a la atención a nuestros Clientes, regimos nuestra actuación con base en prácticas que distinguen nuestro comportamiento en el mercado y que son parte de la identidad de Grupo Bimbo:

- ~ Servicio.
- ~ Compromiso.
- ~ Actitud.
- ~ Impulso a nuestras marcas.
- ~ Orden y limpieza.
- ~ Pasión.
- ~ Calidad.
- ~ Cariño.
- ~ Buena administración.

En las relaciones con nuestro personal, impulsamos los siguientes principios:

- ~ Integración del personal de nuevo ingreso.
- ~ Integración y desarrollo.
- ~ Estrategia de comunicación.
- ~ Encuestas y planes laborales anuales.
- ~ Cultura de trabajo en red.
- ~ Cultura de Salud y Seguridad.
- ~ Evaluación del desempeño.
- ~ Cultura de reconocimientos.
- ~ Liderazgo y cercanía de los Líderes.

Bimbo Bakeries USA

Bimbo Bakeries USA opera en un mercado multi-cultural por lo que valoramos la diversidad y la igualdad de oportunidades, y rechazamos la discriminación por motivos de raza, color, credo, religión, ancestros, edad, género, minorías, estatus, origen o incapacidad.

Ofrece a sus colaboradores un plan de beneficios basado en los siguientes cuatro principios:

- ~ Bienestar financiero. Un paquete salarial alineado al mercado, que incluye programas de retiro.
- ~ Sólido Cuidado a la salud. Programas que representan una inversión importante en el colaborador y sus familias.
- ~ Herramientas Inteligentes. Proveer a colaboradores con los recursos para conocer sus beneficios y aprovecharlos de la mejor manera.
- ~ Salud y Bienestar. Nos enfocamos en el bienestar a lo largo de todas las áreas de su vida: salud, finanzas y retiro.



Organización Latinoamérica

En Brasil; Chile, Panamá y Costa Rica, se llevaron a cabo campeonatos de futbol para colaboradores para promover la recreación, integración y la actividad física. La empresa provee el alquiler de la cancha, los uniformes, equipo y trofeos.

América Central y Colombia

Más de 12,000 personas fueron beneficiadas con la donación de nuestros productos.

El programa de reforestación en Guatemala se enfoca en generar una cultura de cuidado del medio ambiente en las escuelas de este país.

Proveemos a nuestros colaboradores apoyo con fondos habitacionales y sociales.

Asia

En Asia, se generaron 518 empleos en 2010, siempre siguiendo las leyes chinas y sin discriminación; 58.75% mujeres, 10 discapacitados.

Más del 30% de los colaboradores recibieron cursos de desarrollo personal y de seguridad.

CATEGORÍA	Indicador	Página
Estrategia y Análisis	1.1	5, 6
	1.2	5, 6, 31
Perfil de la Organización	2.1	1
	2.2	1
	2.3	1
	2.4	4a. Forros
	2.5	1, 3
	2.6	1
	2.7	1
	2.8	1
	2.9	1-4
	2.10	12, 52
Parámetros de la memoria	3.1	8, 9
	3.2	9
	3.3	9
	3.4	3a. Forros
	3.5	8, 9
	3.6	8, 9
	3.7	8
	3.8	8
	3.9	8, 9
	3.10	1
	3.11	9
	3.12	58
	3.13	9
Gobierno, compromisos y participación de los grupos de interés	4.1	11
	4.2	11
	4.3	11
	4.4	56, 57
	4.5	48, 49, 51
	4.6	11
	4.7	49
	4.8	11, 48, 49
	4.9	49
	4.10	49, 51
	4.11	50, 51
	4.12	14, 15
	4.13	13, 24
	4.14	16
4.15	16	
4.16	16, 56, 57	
4.17	17	

CATEGORÍA	Indicador	Página
Indicadores del desempeño económico	EC5	49
	EC6	44
	EC7	48
Indicadores del desempeño ambiental	EN3 parcial	33
	EN4 parcial	33
	EN5	33
	EN8 parcial	37
	EN10 parcial	37
	EN13	38, 39
	EN18 parcial	34
	EN21	37
	EN22 parcial	35
	EN26	34
EN29	34	
Indicadores del desempeño de Prácticas laborales y ética del trabajo	LA1	45
	LA2 parcial	46
	LA4	46
	LA6 parcial	49
	LA7 parcial	52
	LA8	52
	LA10 parcial	50
	LA11 parcial	50
LA14 parcial	56	
Indicadores del desempeño de Derechos Humanos	HR3 parcial	47
	HR5 parcial	47
Indicadores del desempeño de Sociedad	SO1	41, 42
Indicadores del desempeño de la Responsabilidad sobre productos	PR1	19, 20
	PR3	21-24
	PR6	18, 21, 22



Declaración de Control del Nivel de Aplicación de GRI

Por la presente GRI declara que **Grupo Bimbo** ha presentado su memoria "Social Responsibility/ Sustainability Report 2010" a los Servicios de GRI quienes han concluido que la memoria cumple con los requisitos del Nivel de Aplicación B.

Los Niveles de Aplicación de GRI expresan la medida en que se ha empleado el contenido de la Guía G3 en la elaboración de la memoria de sostenibilidad presentada. El Control confirma que la memoria ha presentado el conjunto y el número de contenidos que se exigen para dicho Nivel de Aplicación y que en el Índice de Contenidos de GRI figura una representación válida de los contenidos exigidos, de conformidad con lo que describe la Guía G3 de GRI.

Los Niveles de Aplicación no manifiestan opinión alguna sobre el desempeño de sostenibilidad de la organización que ha realizado la memoria ni sobre la calidad de su información.

8 de abril 2011, Amsterdam




Nelmaria Arzux
Subdirectora Ejecutiva
Global Reporting Initiative

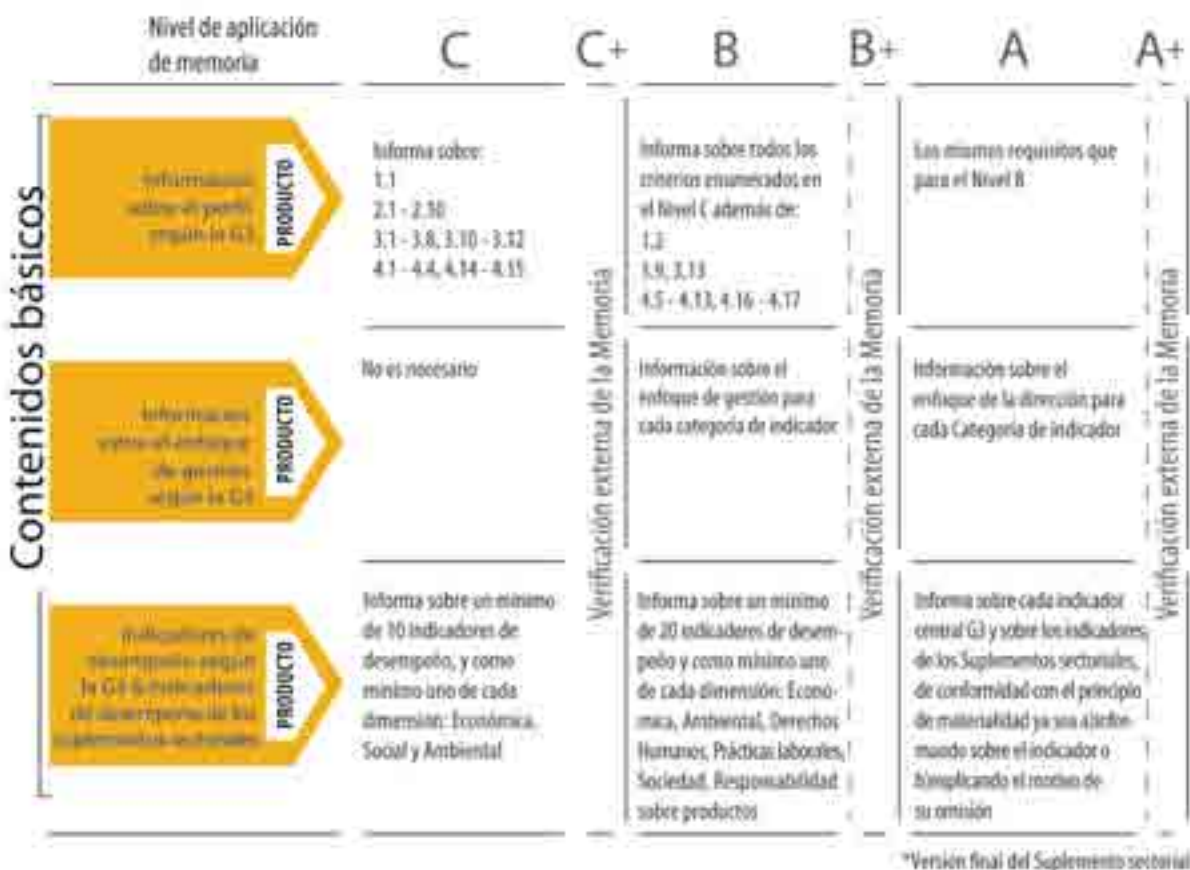
Global Reporting Initiative (GRI) es una organización que trabaja en red, y que ha promovido el desarrollo del marco para la elaboración de memorias de sostenibilidad más utilizadas en el mundo y sigue mejorándose y promoviendo su aplicación a escala mundial. La Guía de GRI estableció los principios e indicadores que pueden emplear las organizaciones para medir y dar razón de su desempeño económico, medioambiental y social. www.globalreporting.org

Descargo de responsabilidad: En los casos en los que la memoria de sostenibilidad en cuestión contenga enlaces externos, incluidos los que remiten a material audiovisual, el presente certificado sólo es aplicable al material presentado a GRI en el momento del Control, en fecha 30 de marzo 2011. GRI excluye explícitamente la aplicación de este certificado a cualquier cambio introducido posteriormente en dicho material.

Índice del Enfoque de Gestión

Descripción	Página
Información sobre el enfoque de gestión. Dimensión económica	
Desempeño económico	Informe anual
Presencia en el mercado	2,3
Impacto económico indirecto	Informe anual
Información sobre el enfoque de gestión. Dimensión ambiental	
Materiales	31
Energía	5, 31, 32, 33
Agua	37, 38
Biodiversidad	38, 39
Emisiones, vertidos y residuos	32, 33, 34
Productos y servicios	36
Cumplimiento normativo	32, 34, 36, 38
Transporte	34
Aspectos generales	6, 16, 17
Información sobre el enfoque de gestión. Dimensión social	
Empleo	47, 48
Relación empresa/trabajadores	48, 49
Salud y seguridad en el trabajo	51
Formación y educación	48, 49
Diversidad e igualdad de oportunidades	56

Descripción	Página
Información sobre el enfoque de gestión. Derechos humanos	
Prácticas de inversión y aprovisionamientos	50 (tabla)
No discriminación	48, 49
Libertad de Asociación y convenios colectivos	49
Abolición de la explotación infantil	49
Prevención del trabajo forzoso y obligatorio	49
Prácticas de seguridad	51
Derechos de los indígenas	42, 43
Información sobre el enfoque de gestión. Sociedad	
Comunidad	40-45
Corrupción	11, 48, 49
Política pública	40-45
Comportamiento de competencia desleal	49
Cumplimiento normativo	11
Información sobre el enfoque de gestión. Responsabilidad sobre productos	
Salud y seguridad del cliente	21, 22, 23, 26
Etiquetado de productos y servicios	25, 26
Comunicaciones de marketing	23, 24
Privacidad del cliente	26
Cumplimiento normativo	21, 22, 23



www.grupobimbo.com

Para cualquier duda o comentario respecto de este informe,
favor de dirigirse a:

Dirección de Relaciones Institucionales

Martha Eugenia Hernández Morales

Francisco Chávez Visoso

Lourdes Hernández Valle

Tel.: (52 55) 5268 6561

Tel.: (52 55) 5268 6780

francisco.chavez01@grupobimbo.com



Este informe fue impreso usando 100% energía eólica y para el que se requirieron 338.4 Kgs. de papel, con un contenido de al menos 10% de fibra reciclada después de su uso, lo que nos permitió:

- ~ Preservar 2.62 árboles.
- ~ Ahorrar 4,338.5 lts. de agua.
- ~ Evitar la emisión de 167.5 Kgs. de gases efecto invernadero.
- ~ Dejar de utilizar 1.83 millones de BTUs de energía.
- ~ Este informe fue impreso en cartulina y papel Cougar®, mismos que están certificados por el FSC y libres de ácidos y cloro elemental.





Corporativo Bimbo, S.A. de C.V.
Prolongación Paseo de la Reforma No. 1000
Col. Peña Blanca Santa Fe
Delegación Álvaro Obregón
México, DF 01210
Tel.: (52 55) 5268 6600