

GRUPO BIMBO REPORTA RESULTADOS DEL PRIMER TRIMESTRE DE 2007

Datos relevantes del trimestre:

- Las ventas aumentaron 10.0% como resultado del sólido crecimiento orgánico experimentado en México y Estados Unidos, así como por un fuerte crecimiento en Latinoamérica.
- La utilidad de operación creció 11.3% debido a una reducción de 1.1 puntos porcentuales en los gastos de operación que contrarrestó la presión sobre el margen bruto.
- El buen desempeño de las ventas se tradujo en incrementos de doble dígito en la UAFIDA y la utilidad neta de 11.9% y 13.9%, respectivamente.

México, D.F., 26 de abril de 2007. Grupo Bimbo S.A.B. (“Grupo Bimbo” o “La Compañía”) (BMV: BIMBO) reportó hoy sus resultados correspondientes al trimestre concluido el 31 de marzo de 2007.*

En el primer trimestre del año, las ventas netas ascendieron a \$16,991 millones, lo que significa un incremento de 10.0% en relación con el mismo periodo de 2006. Lo anterior es reflejo del constante crecimiento de los volúmenes y la penetración de mercado en todas las regiones donde opera la Compañía. El incremento en el margen de operación, a 6.9%, fue el resultado de una importante reducción en los gastos de operación, que contrarrestó la continua presión en el margen bruto.

Como resultado del incremento en las ventas y la utilidad de operación, la utilidad neta mayoritaria resultó 13.9% superior a la del primer trimestre de 2006, para un total de \$783 millones.

Contactos Relación con Inversionistas

Armando Giner
Tel: (5255) 5268-6924
aginer@grupobimbo.com

Andrea Amozurrutia
Tel: (5255) 5268-6962
aamozurrutia@grupobimbo.com

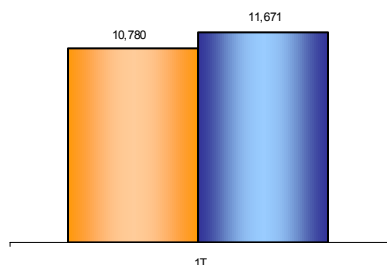
* Las cifras incluidas en este documento, preparadas de conformidad con las Normas de Información Financiera (NIF) en México, están expresadas en pesos constantes al 31 de marzo de 2007.

Ventas Netas

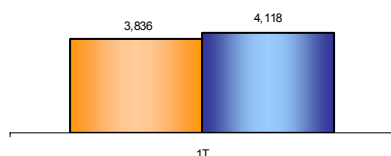
| Ventas Netas | 1T07 | 1T06 | % Cambio |
|--------------------|---------------|---------------|-------------|
| México | 11,671 | 10,780 | 8.3 |
| Estados Unidos | 4,118 | 3,836 | 7.3 |
| Latinoamérica | 1,540 | 1,220 | 26.2 |
| Consolidado | 16,991 | 15,452 | 10.0 |

Nota: Las cifras están expresadas en millones de pesos. En el cálculo de las cifras consolidadas se han eliminado las operaciones entre las regiones.

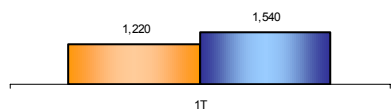
México (millones de pesos)



Estados Unidos (millones de pesos)



Latinoamérica (millones de pesos)



2006 2007

México

En el trimestre, las ventas ascendieron a \$11,671 millones, lo que representó un incremento de 8.3% con respecto al mismo periodo de 2006. Ello da cuenta de mayores volúmenes de ventas en todas las categorías clave, así como de mayores precios promedio, a raíz de los incrementos de precios aplicados en el segundo trimestre de 2006 y el primer trimestre de 2007. Este último representó un incremento de aproximadamente 3.5% en la división de panificación. Conviene mencionar que el crecimiento de las ventas en los tres primeros meses del año fue prácticamente orgánico, ya que las adquisiciones sólo contribuyeron con 0.5%.

Estados Unidos

Con respecto al mismo periodo del año anterior, las ventas del trimestre experimentaron incrementos de 9.5% y 7.3% en dólares y pesos, respectivamente, como resultado de una mejor mezcla de ventas y los lanzamientos de nuevos productos en todas las regiones. El buen desempeño del trimestre fue impulsado por *Oroweat* y las marcas hispanas. Adicionalmente, los resultados del trimestre reflejan los incrementos de precios realizados en el tercer trimestre de 2006 y el primer trimestre de 2007, aplicados, principalmente, para contrarrestar el alza en los precios de los insumos. El incremento de precios del trimestre fue de aproximadamente 4.1%.

Latinoamérica

Las ventas sumaron \$1,540 millones, es decir, un incremento de 26.2% con respecto al mismo trimestre del año anterior, lo que obedeció a la instrumentación de la estrategia de crecimiento de la Compañía en la región, la cual se ha enfocado a alcanzar una mayor penetración de mercado a través de la rápida expansión de la red de distribución y los intensivos esfuerzos comerciales. Venezuela, Brasil, Colombia y Chile fueron las operaciones que, en mayor medida, contribuyeron a alcanzar los resultados del trimestre, en tanto que casi todos los países de la región registraron ingresos de dos dígitos.

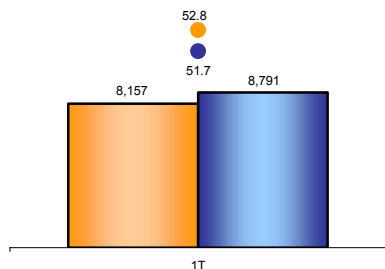
Utilidad Bruta

En el trimestre, el margen bruto fue de 51.7%, una disminución de 1.1 puntos porcentuales con respecto al mismo periodo de 2006. Ello se debió, fundamentalmente, a la presión que continúan experimentando los mercados de *commodities*, afectando así a una parte significativa de la canasta de insumos usada por la Compañía, sobre todo en la leche en polvo y los endulzantes.

Las operaciones internacionales, en cambio, contrarrestaron las alzas en los costos de los insumos con el buen desempeño de sus ventas. Adicionalmente, en Estados Unidos se registraron menores costos laborales e indirectos de producción y, en consecuencia, el margen bruto aumentó 0.2 puntos porcentuales. En Latinoamérica, el margen bruto creció 1.4 puntos porcentuales.

En México, adicionalmente a la presión que ejercieron mayores costos de materias primas, se sumaron mayores gastos preoperativos relacionados con el arranque de nueva capacidad de producción para responder al crecimiento en las ventas.

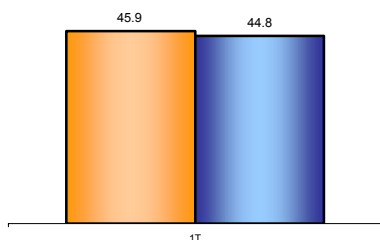
Utilidad Bruta



| Margen Bruto (%) | 1T07 | 1T06 | Var. pp |
|--------------------|-------------|-------------|--------------|
| México | 53.1 | 54.4 | (1.3) |
| Estados Unidos | 46.4 | 46.2 | 0.2 |
| Latinoamérica | 44.4 | 43.0 | 1.4 |
| Consolidado | 51.7 | 52.8 | (1.1) |

Nota: En el cálculo de las cifras consolidadas se han eliminado las operaciones entre las regiones.

Gastos de Operación (% de ventas netas)



Gastos de Operación

Durante el primer trimestre de 2007, los gastos de operación representaron 44.8% de las ventas, lo que se traduce en una disminución de 1.1 puntos porcentuales en relación con el mismo periodo del año anterior. Mientras que en la operación en Estados Unidos este rubro permaneció sin cambio, en México y Latinoamérica experimentó reducciones de 1.0 y 2.0 puntos porcentuales, respectivamente. Lo anterior es, principalmente, el resultado de una mayor absorción de gastos fijos a raíz del incremento en las ventas. Adicionalmente, durante el trimestre, se continuó con controles más estrictos para reducir los gastos de administración como porcentaje de las ventas, tendencia que se ha venido observando a lo largo de varios trimestres.

Es importante resaltar el hecho de que se haya mantenido o, incluso, reducido la proporción de gastos de operación con respecto a las ventas en todas las regiones, considerando la significativa expansión de la red de distribución que, en los últimos 12 meses, ha incorporado más de 1,900 rutas.

Utilidad de Operación

No obstante la presión que han generado los precios de los insumos, el margen de operación del primer trimestre fue de 6.9%, 10 puntos base más que en los tres primeros meses de 2006. Lo anterior fue el resultado de mejores resultados en las operaciones internacionales y un notable control de los gastos de operación en el periodo.

| Margen de Operación (%) | 1T07 | 1T06 | Var. pp |
|-------------------------|------------|------------|------------|
| México | 9.2 | 9.5 | (0.3) |
| Estados Unidos | 1.5 | 1.2 | 0.3 |
| Latinoamérica | 2.6 | (0.8) | 3.4 |
| Consolidado | 6.9 | 6.8 | 0.1 |

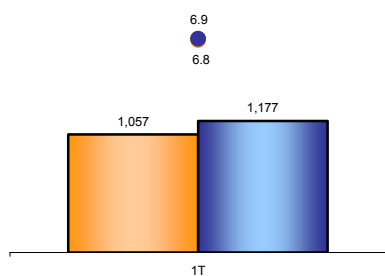
Nota: En el cálculo de las cifras consolidadas se han eliminado las operaciones entre las regiones.

Por región, la utilidad de operación en México aumentó 5.4% con respecto al mismo trimestre de 2006, a \$1,075 millones; mientras que el margen disminuyó 0.3 puntos porcentuales, debido al alza en los costos de los insumos y el impacto de los costos preoperativos relacionados con la expansión de la capacidad de producción.

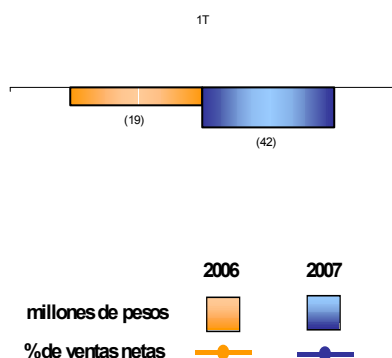
En Estados Unidos, la utilidad de operación en el trimestre fue de \$61 millones, un crecimiento de 35.4%. Asimismo, el margen de operación fue de 1.5%, lo que significó una expansión de 0.3 puntos porcentuales con respecto a los primeros tres meses de 2006, reflejando así una mejor mezcla de ventas y una mayor absorción de los costos fijos.

La operación en Latinoamérica pasó de una pérdida de \$9 millones en el primer trimestre de 2006 a una ganancia de \$41 millones en el mismo periodo de 2007. Asimismo, el margen de operación fue de 2.6%, 3.4 puntos porcentuales mayor a lo registrado a marzo de 2006. Las mejoras en Brasil y la fortaleza de las operaciones en Venezuela fueron particularmente sobresalientes.

Utilidad de Operación



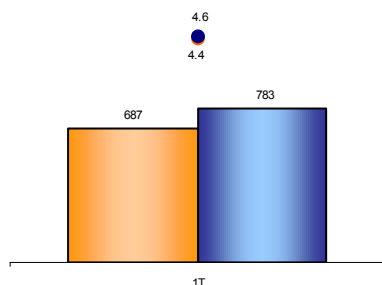
Costo Integral de Financiamiento



Costo Integral de Financiamiento

El costo integral de financiamiento fue de \$42 millones en el primer trimestre, es decir, \$23 millones mayor con respecto al mismo periodo de 2006, debido a una menor ganancia cambiaria.

Utilidad Neta Mayoritaria



Utilidad Neta Mayoritaria

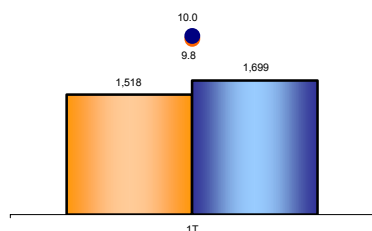
La utilidad neta mayoritaria sumó \$783 millones, 13.9% más que en el primer trimestre de 2006. El margen neto fue de 4.6%, un aumento de 0.2 puntos porcentuales en relación con el mismo periodo del año anterior.

Estos incrementos obedecieron, sobre todo, a los incrementos en las ventas y la utilidad de operación durante el periodo.

Utilidad de Operación más Depreciación y Amortización (UAFIDA)

La UAFIDA experimentó un crecimiento de doble dígito de 11.9% en el trimestre, para un total de \$1,699 millones, en tanto que el margen aumentó 0.2 puntos porcentuales a 10.0%. Lo anterior refleja la considerable reducción de los gastos de operación. También, conviene resaltar el fuerte crecimiento en las operaciones internacionales, donde en Estados Unidos y Latinoamérica, la UAFIDA se incrementó 17.6% y 126.9%. Asimismo, el margen UAFIDA en estas regiones registró expansiones de 0.3 y 3.1 puntos porcentuales, respectivamente, mientras que en México experimentó una reducción de sólo 0.1 puntos porcentuales.

UAFIDA



| Margen UAFIDA (%) | 1T07 | 1T06 | Var. pp |
|--------------------|-------------|------------|------------|
| México | 12.4 | 12.5 | (0.1) |
| Estados Unidos | 3.5 | 3.2 | 0.3 |
| Latinoamérica | 7.0 | 3.9 | 3.1 |
| Consolidado | 10.0 | 9.8 | 0.2 |

Nota: En el cálculo de las cifras consolidadas se han eliminado las operaciones entre las regiones.

Estructura Financiera

Al 31 de marzo de 2007, la posición de efectivo de la Compañía fue de \$5,750 millones, 13.1% superior a la reportada en la misma fecha de 2006. Lo anterior dio como resultado una disminución de 27.4% en la deuda neta, para un total \$2,627 millones. Asimismo, la relación de deuda neta a capital contable pasó de 0.17 veces en 2006 a 0.11 veces en el presente año.

En la Asamblea General Ordinaria de Accionistas, celebrada el pasado 19 de Abril, se aprobó el pago de un dividendo por un monto de \$470 millones, equivalente a \$0.40 por acción. Lo anterior representa un incremento de 25%, en términos reales, con respecto al dividendo pagado en 2006.



Acontecimientos Recientes

El 19 de abril de 2007, Grupo Bimbo celebró la Asamblea General Ordinaria de Accionistas en la cual se aprobó, principalmente, lo siguiente:

- Los informes del Consejo de Administración, del Director General, de los Auditores Externos, y de los Presidentes del Comité de Auditoría y Prácticas Societarias de la Compañía.
- Los estados financieros por el ejercicio terminado el 31 de diciembre de 2006, así como la aplicación de resultados.
- El pago de un dividendo en efectivo de \$0.40 por acción, a partir del día 7 de mayo de 2007, contra la entrega del cupón número 7.
- El canje de las acciones representativas del capital social de la Compañía, a partir del 7 de mayo de 2007, contra la entrega de los títulos actualmente en circulación con el cupón 8 y siguientes.
- La ratificación de los miembros propietarios y suplentes del Consejo de Administración.
- La ratificación de Roberto Servitje Sendra como Presidente Propietario y de Daniel Servitje Montull como Presidente Suplente.
- La ratificación de los miembros del Comité de Auditoría y Prácticas Societarias.
- La aprobación para que el fondo para la compra de acciones propias de la Sociedad se mantenga sin cambios por un monto de hasta \$600 millones de pesos.

Descripción de la Compañía

Por sus volúmenes de producción y ventas, Grupo Bimbo es una de las empresas de panificación más grandes del mundo. Líder en el continente americano, cuenta con más de 70 plantas y 900 centros de distribución localizados estratégicamente en 17 países de América, Europa y Asia. Sus líneas de productos incluyen pan de caja, bollos, galletas, pastelitos, productos empacados, tortillas, botanas saladas y confitería, entre otras.

Grupo Bimbo fabrica más de 5,000 productos y tiene una de las redes de distribución más extensas del mundo, con más de 33,000 rutas y una plantilla laboral superior a los 86,000 colaboradores.

Desde 1980, las acciones de Grupo Bimbo cotizan en la Bolsa Mexicana de Valores (BMV) bajo la clave de pizarra BIMBO.

Declaración del futuro desempeño de las operaciones y resultados

Las declaraciones sobre el desempeño financiero y operativo esperado de Grupo Bimbo, S.A.B. de C.V. que contiene este reporte se basan en información financiera, niveles de operación y condiciones de mercado vigentes a la fecha, así como en estimaciones del Consejo de Administración de la Compañía en relación con posibles acontecimientos futuros. Los resultados de la Compañía pueden variar con respecto a los expuestos en dichas declaraciones por diversos factores fuera del alcance de la Compañía, tales como: ajustes en los niveles de precios, variaciones en los costos de sus insumos y cambios en las leyes y regulaciones, o bien por condiciones económicas y políticas no previstas en los países en los que opera. Consecuentemente, la Compañía no se hace responsable de las modificaciones en la información y sugiere a los lectores tomar las declaraciones con reserva. Asimismo, la Compañía no se obliga a publicar modificación alguna derivada de las variaciones que pudieran tener dichos factores después de la fecha de publicación de este documento.

| ESTADO DE RESULTADOS (MILLONES DE PESOS CONSTANTES AL 31 DE MARZO DE 2007) | 2006 | | | | | | 2007 | | | | | | | |
|--|--------|-------|--------|-------|--------|-------|--------|-------|--------|-------|--------|-------|--------|-------|
| | 1T | % | 2T | % | 3T | % | 4T | % | ACUM | % | 1T | % | ACUM | % |
| VENTAS NETAS | 15,452 | 100.0 | 15,824 | 100.0 | 16,624 | 100.0 | 16,950 | 100.0 | 64,850 | 100.0 | 16,991 | 100.0 | 16,991 | 100.0 |
| MEXICO | 10,780 | 69.8 | 10,963 | 69.3 | 11,660 | 70.1 | 11,772 | 69.5 | 45,175 | 69.7 | 11,671 | 68.7 | 11,671 | 68.7 |
| ESTADOS UNIDOS | 3,836 | 24.8 | 3,958 | 25.0 | 3,927 | 23.6 | 3,984 | 23.5 | 15,706 | 24.2 | 4,118 | 24.2 | 4,118 | 24.2 |
| LATINOAMERICA | 1,220 | 7.9 | 1,342 | 8.5 | 1,469 | 8.8 | 1,575 | 9.3 | 5,606 | 8.6 | 1,540 | 9.1 | 1,540 | 9.1 |
| COSTO DE VENTAS | 7,296 | 47.2 | 7,366 | 46.6 | 7,625 | 45.9 | 7,950 | 46.9 | 30,237 | 46.6 | 8,200 | 48.3 | 8,200 | 48.3 |
| UTILIDAD BRUTA | 8,157 | 52.8 | 8,458 | 53.4 | 8,999 | 54.1 | 9,000 | 53.1 | 34,614 | 53.4 | 8,791 | 51.7 | 8,791 | 51.7 |
| MEXICO | 5,860 | 54.4 | 6,039 | 55.1 | 6,545 | 56.1 | 6,454 | 54.8 | 24,898 | 55.1 | 6,197 | 53.1 | 6,197 | 53.1 |
| ESTADOS UNIDOS | 1,771 | 46.2 | 1,850 | 46.7 | 1,793 | 45.7 | 1,859 | 46.7 | 7,272 | 46.3 | 1,909 | 46.4 | 1,909 | 46.4 |
| LATINOAMERICA | 525 | 43.0 | 569 | 42.4 | 662 | 45.1 | 687 | 43.6 | 2,442 | 43.6 | 684 | 44.4 | 684 | 44.4 |
| GASTOS DE OPERACION | 7,099 | 45.9 | 7,097 | 44.8 | 7,332 | 44.1 | 7,162 | 42.3 | 28,690 | 44.2 | 7,614 | 44.8 | 7,614 | 44.8 |
| UTILIDAD DE OPERACION | 1,057 | 6.8 | 1,361 | 8.6 | 1,667 | 10.0 | 1,839 | 10.8 | 5,924 | 9.1 | 1,177 | 6.9 | 1,177 | 6.9 |
| MEXICO | 1,020 | 9.5 | 1,293 | 11.8 | 1,607 | 13.8 | 1,685 | 14.3 | 5,605 | 12.4 | 1,075 | 9.2 | 1,075 | 9.2 |
| ESTADOS UNIDOS | 45 | 1.2 | 97 | 2.5 | 17 | 0.4 | 77 | 1.9 | 236 | 1.5 | 61 | 1.5 | 61 | 1.5 |
| LATINOAMERICA | (9) | (0.8) | (29) | (2.2) | 43 | 2.9 | 37 | 2.3 | 41 | 0.7 | 41 | 2.6 | 41 | 2.6 |
| COSTO INTEGRAL DE FINANCIAMIENTO | (19) | (0.1) | (95) | (0.6) | (103) | (0.6) | (77) | (0.5) | (294) | (0.5) | (42) | (0.2) | (42) | (0.2) |
| INTERESES PAGADOS NETOS | (133) | (0.9) | (128) | (0.8) | (136) | (0.8) | (108) | (0.6) | (504) | (0.8) | (153) | (0.9) | (153) | (0.9) |
| PERDIDA (GANANCIA) CAMBIARIA | 21 | 0.1 | 19 | 0.1 | (41) | (0.2) | (99) | (0.6) | (100) | (0.2) | 4 | 0.0 | 4 | 0.0 |
| RESULTADO POR POSICION MONETARIA | 92 | 0.6 | 15 | 0.1 | 73 | 0.4 | 130 | 0.8 | 310 | 0.5 | 107 | 0.6 | 107 | 0.6 |
| OTROS GASTOS E (INGRESOS) NETO | 13 | 0.1 | 60 | 0.4 | 105 | 0.6 | (44) | (0.3) | 135 | 0.2 | 27 | 0.2 | 27 | 0.2 |
| PROVISION PARA IMPUESTOS Y P.T.U. | 353 | 2.3 | 441 | 2.8 | 672 | 4.0 | 665 | 3.9 | 2,132 | 3.3 | 367 | 2.2 | 367 | 2.2 |
| PARTICIPACIÓN EN LOS RESULTADOS DE SUBSIDIARIAS Y ASOCIADAS NO CONSOLIDADAS | 3 | 0.0 | 11 | 0.1 | 22 | 0.1 | 1 | 0.0 | 37 | 0.1 | 3 | 0.0 | 3 | 0.0 |
| PARTICIPACION MINORITARIA | 14 | 0.1 | 18 | 0.1 | 25 | 0.2 | 35 | 0.2 | 91 | 0.1 | 16 | 0.1 | 16 | 0.1 |
| UTILIDAD NETA ANTES DE EXTRAORDINARIOS | 687 | 4.4 | 878 | 5.5 | 994 | 6.0 | 1,019 | 6.0 | 3,578 | 5.5 | 783 | 4.6 | 783 | 4.6 |
| PARTIDAS EXTRAORDINARIAS, EGRESOS (INGRESOS) NETO | 0 | 0.0 | 0 | 0.0 | 0 | 0.0 | 0 | 0.0 | 0 | 0.0 | 0 | 0.0 | 0 | 0.0 |
| EFFECTO AL INICIO DEL EJERCICIO POR CAMBIOS EN PRINCIPIOS DE CONTABILIDAD, NETO | 0 | 0.0 | 0 | 0.0 | 0 | 0.0 | 0 | 0.0 | 0 | 0.0 | 0 | 0.0 | 0 | 0.0 |
| UTILIDAD NETA MAYORITARIA | 687 | 4.4 | 878 | 5.5 | 994 | 6.0 | 1,019 | 6.0 | 3,578 | 5.5 | 783 | 4.6 | 783 | 4.6 |
| UTILIDAD DE OPERACIÓN MAS DEPRECIACIÓN Y AMORTIZACIÓN (UAFIDA) | 1,518 | 9.8 | 1,834 | 11.6 | 2,144 | 12.9 | 2,374 | 14.0 | 7,870 | 12.1 | 1,699 | 10.0 | 1,699 | 10.0 |
| MEXICO | 1,346 | 12.5 | 1,623 | 14.8 | 1,948 | 16.7 | 2,047 | 17.4 | 6,964 | 15.4 | 1,447 | 12.4 | 1,447 | 12.4 |
| ESTADOS UNIDOS | 122 | 3.2 | 176 | 4.5 | 98 | 2.5 | 183 | 4.6 | 580 | 3.7 | 144 | 3.5 | 144 | 3.5 |
| LATINOAMERICA | 48 | 3.9 | 36 | 2.7 | 98 | 6.7 | 103 | 6.6 | 284 | 5.1 | 108 | 7.0 | 108 | 7.0 |

En el cálculo de las cifras consolidadas se han eliminado las operaciones entre las regiones

Los porcentajes regionales de Utilidad Bruta, Utilidad de Operación y UAFIDA están calculados en base a las ventas de cada operación



| BALANCE GENERAL | | | |
|---|---------------|---------------|-------------|
| (MILLONES DE PESOS CONSTANTES AL 31 DE MARZO DE 2007) | 2006 | 2007 | % Cambio |
| ACTIVO TOTAL | 40,544 | 43,726 | 7.8 |
| MEXICO | 26,278 | 28,046 | 6.7 |
| ESTADOS UNIDOS | 10,596 | 11,183 | 5.5 |
| LATINOAMERICA | 3,670 | 4,496 | 22.5 |
| ACTIVO CIRCULANTE | 11,125 | 12,454 | 11.9 |
| INMUEBLES PLANTA Y EQUIPO, NETO | 19,605 | 21,133 | 7.8 |
| PASIVO TOTAL | 18,752 | 18,771 | 0.1 |
| CREDITOS BANCARIOS A CORTO PLAZO | 347 | 3,208 | 825.8 |
| CREDITOS BANCARIOS A LARGO PLAZO | 8,359 | 5,169 | (38.2) |
| CAPITAL CONTABLE | 21,792 | 24,954 | 14.5 |

| ESTADO DE CAMBIOS EN LA SITUACIÓN FINANCIERA | | |
|--|--------------|--------------|
| (MILLONES DE PESOS CONSTANTES AL 31 DE MARZO DE 2007) | 2006 | 2007 |
| RESULTADO NETO | 701 | 799 |
| + (-) PARTIDAS APLICADAS A RESULTADOS QUE NO REQUIEREN UTILIZACIÓN DE RECURSOS | 228 | 379 |
| FLUJO DERIVADO DEL RESULTADO NETO DEL EJERCICIO | 929 | 1,179 |
| RECURSOS GENERADOS (UTILIZADOS) EN LA OPERACIÓN | 43 | (199) |
| RECURSOS GENERADOS (UTILIZADOS) POR LA OPERACIÓN | 972 | 979 |
| FLUJO DERIVADO DE FINANCIAMIENTO AJENO | 25 | (35) |
| FLUJO DERIVADO DE FINANCIAMIENTO PROPIO | 0 | 0 |
| RECURSOS GENERADOS (UTILIZADOS) MEDIANTE FINANCIAMIENTO | 25 | (35) |
| RECURSOS GENERADOS (UTILIZADOS) EN ACTIVIDADES DE INVERSIÓN | (271) | (736) |
| INCREMENTO (DECREMENTO) EN EFECTIVO POR INVERSIONES TEMPORALES | 726 | 209 |
| EFECTIVO E INVERSIONES TEMPORALES AL INICIO DEL PERÍODO | 4,359 | 5,542 |
| EFECTIVO E INVERSIONES TEMPORALES AL FINAL DEL PERÍODO | 5,085 | 5,750 |